

KRAJSKÝ ÚŘAD PLZEŇSKÉHO KRAJE

ODBOR ŽIVOTNÍHO PROSTŘEDÍ

Škroupova 18, 306 13 Plzeň

Naše č. j.: ŽP/5316/15
Spis. zn.: ZN/1383/ŽP/15
Počet listů: 13
Počet příloh: 1 - CD
Počet listů příloh: -

Vyřizuje: Ing. Milan Janko

Datum: 04. 03. 2016

VEŘEJNÁ VYHLÁŠKA

OPATŘENÍ OBECNÉ POVAHY O STANOVENÍ ZÁPLAVOVÉHO ÚZEMÍ HOLOUBKOVSKÉHO POTOKA V Ř. KM 0,000 – 23,888

Krajský úřad Plzeňského kraje, odbor životního prostředí, jako příslušný vodoprávní úřad podle § 104 odst. 2 písm. d) a § 107 odst. 1 písm. o) zákona č. 254/2001 Sb., o vodách a o změně některých zákonů, ve znění pozdější předpisů (dále jen „vodní zákon“)

stanovuje

podle § 66 odst. 1 a 2 vodního zákona a § 4 odst. 3 vyhlášky č. 236/2002 Sb., o způsobu a rozsahu zpracování návrhu a stanovení záplavových území (dále jen „vyhláška“), záplavové území významného vodního toku

Holoubkovského potoka v úseku ř. km 0,000 – 23,888 (od ústí do Klabavy po pramen)

č.h.p. 1-11-01-0290-0-00, 1-11-01-0270-0-00, 1-11-01-0250-0-00, 1-11-01-0230-0-00
a v uvedeném úseku vymezuje aktivní zónu záplavového území (dále jen „AZZÚ“).

Rozsah stanoveného záplavového území včetně aktivní zóny je zakreslen v mapové příloze opatření obecné povahy – 6x mapy Q₅-Q₂₀-Q₁₀₀ a 6x mapy AZZÚ-Q₁₀₀, které jsou nedílnou součástí opatření obecné povahy. Současně stanovené záplavové území nahrazuje záplavové území stanovené Krajským úřadem Plzeňského kraje pod č.j. ŽP/1153/09 ze dne 05.02.2009 a pod č.j. ŽP/10005/07 ze dne 02.10.2007.

Odůvodnění

Správce významného vodního toku Holoubkovského potoka, Povodí Vltavy, s.p. – závod Berounka, předložil Krajskému úřadu Plzeňského kraje, odboru životního prostředí návrh na stanovení záplavového území vodního toku Holoubkovského potoka v celé jeho délce v ř. km 0,000 – 23,888 - od ústí do Klabavy po pramen. Podkladem návrhu s náležitostmi podle § 6 odst. 5 písm. a) až f) vyhlášky byla dokumentace „Vymezení záplavového území Holoubkovského potoka ř. km 0,000 – 23,888“, zpracovaná společností Hydrosoft Veleslavín, s.r.o. v prosinci 2014. Dne 16.06.2015 byl návrh záplavového území projednán v souladu s § 172 odst. 1 správního řádu s dotčenými orgány. K předloženému návrhu se vyjádřili takto:

OÚ Holoubkov:

Již před jednáním upozornil zpracovatele záplavového území (dále jen „ZÚ“) na nesoulad zákresu ZÚ a břehové čáry Holoubkovského rybníka v mapě s reálným stavem. Při jednání zpracovatel předložil list č. 3 dokumentace ZÚ se zákresem upraveným dle aktuálního zaměření po odbahnění a rekonstrukci rybníka (aktuální situace není dosud zanesena v katastru nemovitostí).

Dále starosta obce informoval o záměru budování rekreačního zázemí na jižním břehu Holoubkovského rybníka, které by částečně zasahovalo do AZZÚ. V té souvislosti bylo diskutováno, zda je vhodné a nutné stanovovat ZÚ a AZZÚ i v úseku vodního díla (dále jen „VD“) Holoubkovský rybník, zařazeného do III. kategorie z hlediska TBD. Dle dosavadní praxe se na VD I. – III. kat. TBD ZÚ ani AZZÚ nestanovují.

Na jednání bylo dohodnuto, že správce toku projedná ve vazbě na své vnitřní předpisy variantu úpravy návrhu ZÚ bez úseků VD III. kategorie TBD – tzn. Holoubkovský, Štěpánský a Borecký rybník.

MěÚ Rokycany:

Nemá námítky vůči variantě návrhu ZÚ bez úseků výše uvedených VD.

List 1 - ve městě Rokycany v úseku mezi O05L – PR002 (u mostu 04 M) tělocvična školy je dle návrhu ZÚ za hranicí Q100, reálně však bývá při každé větší povodni (2002, 2006,..) zaplavována. V současnosti je tělocvična ve stanoveném ZÚ, doporučuje rozšířit návrh Q100 dle reálných zkušeností z povodní.

Hydrosoft Veleslavin, s.r.o. - k zúžení rozlivu oproti dříve stanovenému ZÚ došlo v důsledku přepočtu hydrologických údajů ČHMÚ, lokalita se nachází mezi dvěma zaměřenými profily a odchylka vypočteného rozlivu od skutečnosti je možná.

Na jednání bylo dohodnuto, že návrh ZÚ bude mezi O05L – PR002 upraven a školní tělocvična bude zahrnuta do Q100.

Dále bylo projednáno, že na soutoku budou záplavové čáry napojeny na záplavové čáry vodního toku Klabava. Na závěr projednávaného návrhu bylo dohodnuto, že správce toku předloží upravený návrh ZÚ (viz výše) Krajskému úřadu Plzeňského kraje, ten poté zveřejní návrh opatření obecné povahy.

Povodí Vltavy, s.p., závod Berounka, předložil Krajskému úřadu Plzeňského kraje dne 24.11.2015 návrh záplavového území Holoubkovského potoka, který byl v plném rozsahu upraven v rámci připomínek vzešlých z projednání ze dne 16.06.2015, tedy byl upraven rozsah záplavového území bez úseků VD III. kategorie TBD (Holoubkovský, Štěpánský a Borecký rybník), dále byl návrh upraven ve městě Rokycany v úseku mezi O05L – PR002 (u mostu 04 M), kdy objekt školní tělocvičny byl zahrnut do Q100 a záplavové čáry na soutoku s vodním tokem Klabava byly napojeny na záplavové čáry vodního toku Klabava.

Krajský úřad Plzeňského kraje zveřejnil návrh opatření obecné povahy ze dne 03.12.2015 pod č.j. ŽP/11376/15 o stanovení záplavového území Holoubkovského potoka v ř. km 0,000 – 23,888 (ústí do Klabavy – pramen) a vyzval k podání připomínek v souladu s ust. § 172 odst. 4 správního řádu. Ve stanovené lhůtě

obdržel Krajský úřad Plzeňského kraje připomínky od těchto osob/subjektů:

- I. Kuneš Pavel, Kunešová Anna, U Hřiště 107, 337 01 Borek
- II. Müller Miroslav, Müllerová Vladislava, U Hřiště 131, 337 01 Rokycany – Borek
- III. Ilona Loskotová, Borek 50, Rokycany
- IV. Karel Živný, K Hutí 8, 337 01 Rokycany – Borek
- V. Josef Neckář, K Hutí 12, Rokycany
- VI. Český svaz ochránců přírody Kulíšek, Na pátku 882/II, 337 01 Rokycany
- VII. RNDr. Eva Pavlíková, Seydlerova 2148, 158 00 Praha 5
- VIII. Petra Neckářová, K Hutí 10, Rokycany, část Borek, 337 01 Rokycany

Shromážděny byly tyto připomínky:

1. Nesouhlas se zúžením AZZÚ, poukazováno na rozpor dokumentace zpracované společností Hydrossoft Veleoslavín, s.r.o. v prosinci 2014 s dokumentací „Zpracování návrhu na stanovení záplavového území Holoubkovského potoka v ř. km 1,71 – 10,20“, zpracované v březnu 2007 spol. ŠINDLAR, s.r.o. **[I, IV, V]**
2. Obavy, že zúžení AZZÚ Holoubkovského potoka pod hrází Boreckého rybníka a při levém břehu na území dětského hřiště a navazujících luk povede ke škodám na majetku. **[I, III, IV, V, VI]**
3. Obavy ze záměru terénních úprav, resp. zavezení pozemku parc. č. 70/4, k.ú. Borek u Rokycan a přilehlých luk. **[I, II, III, IV, V, VI, VIII]**
4. Požadavek na vysvětlení důvodu změny záplavového území oproti stávajícímu stavu. **[I, IV, V]**
5. Nesouhlas se zúžením AZZÚ, a to s odkazem na podklady od spol. ŠINDLAR s.r.o. - dokumentace a prováděné měření. **[II]**
6. Připomínka k zaplavování louky při zvýšené hladině Holoubkovského potoka včetně vody přitékající přítokem od Žďáru. **[II]**
7. Připomínka, že při stanovení AZZÚ je nutno přihlídnout k levostrannému bezejmennému přítoku, který odvádí vodu z polí pod vrchem Žďár. **[VI]**
8. Připomínka, že v roce 2014 nebylo prováděno na dotčeném pozemku žádné měření, na rozdíl od roku 2007, kdy měření prováděla spol. ŠINDLAR, s.r.o. **[II, III]**
9. Připomínka týkající se projednání návrhu s městem Rokycany a Městským úřadem Rokycany, odborem životního prostředí. **[II]**
10. Připomínka upozorňující na vypuštěný Holoubkovský rybník při povodních 2013 a zda i tato skutečnost byla brána v potaz při zpracování návrhu záplavového území, resp. AZZÚ pod Boreckým rybníkem. **[II]**
11. Nesouhlas se zúžením AZZÚ na pozemcích parc. č. 70/4 a 2079/1, k.ú. Borek u Rokycan, které je podstatně menší než Q100. Požadují rozsah AZZÚ totožný s Q100. **[VI]**

12. Připomínka, že při návrhu AZZÚ byla použita pouze data z povodně 2013. Je potřeba zohlednit i data z největší povodně z roku 2002, která jsou k dispozici a dají se doložit svědectvím místních obyvatel. **[VI]**
13. Připomínka, že nový návrh územního plánu města Rokycany oproti dosavadnímu územnímu plánu předpokládá nezastavitelnost těchto území a jejich zachování pro rozliv. **[VI]**
14. Nesouhlas se zúžením AZZÚ na loukách podél levého břehu Boreckého potoka, obava možného zaplavování majetku a vzniku škod. **[VII]**
15. Připomínka upozorňující na bezejmenný přítok odvádějící vodu z luk pod Žďárem, který působí povodně a škody na majetku, doloženo fotografií. **[VII]**
16. Požadavek na zachování AZZÚ ve stejném rozsahu z obavy z možného zaplavování majetku a s ohledem na trvale udržitelný rozvoj života v městské části Borek. **[VII]**
17. Připomínka poukazující, že hřiště i louka bývají při povodních zaplavovány jako první a slouží k rozlivu vody. **[VIII]**
18. Součástí zaslaných připomínek byly též přílohy, mezi něž patřily fotografie z povodní 2006, porovnání N-letých průtoků z roku 2005 a 2014, dokument, kde vlastníci dotčených pozemků souhlasí se stanovením záplavového území dle dokumentace zpracované spol. ŠINDLAR, s.r.o., kapitola Hydrotechnické posouzení a kalibrace matematického modelu vč. uvedení závěru Hydrotechnického posouzení zásahu do údolní nivy Holoubkovského potoka v k.ú. Rokycany zpracovaného spol. ŠINDLAR s.r.o. v srpnu 2005. **[II, VII]**

Krajský úřad Plzeňského kraje dopisem ze dne 06.01.2016 pod č.j. ŽP/155/16 vznesené připomínky včetně všech příloh zaslal správci toku se žádostí o vyjádření a zároveň doplnění předloženého návrhu v souladu s vyhláškou, konkrétně o dostupné údaje o nejvyšší zaznamenané povodni dle ust. § 5 písm. f) a § 6 odst. 5 písm. f) vyhlášky.

Povodí Vltavy s.p. dopisem ze dne 10.02.2016 pod č.j. 7714/2016-322 zaslalo Krajskému úřadu Plzeňského kraje vyjádření k připomínce včetně příloženého dokumentu „Prověření průběhu aktivní zóny na Holoubkovském potoce“ zpracovaném spol. Hydrosft Velešlavín s.r.o. ze dne 10.02.2016.

Ke vzneseným připomínce Povodí Vltavy s.p. uvádí následující:

Aktivní zóna záplavového území je správcem toku vymezována na základě § 66 odst. 2 vodního zákona podle nebezpečnosti povodňových průtoků a dle prováděcí vyhlášky pak jako území, jež při povodni odvádí rozhodující část celkového průtoků, a tak bezprostředně ohrožuje život, zdraví a majetek lidí. Na základě podané připomínky byla detailně prověřena stávající geodeticko-hydrografická data. Z důvodu prověření vlivu potenciálních navážek zmiňovaných v připomínce bylo provedeno detailní geodetické zaměření uvedené lokality a koryta toku. Původní podklady byly v modelu doplněny o uvedené doměření a dokládají správnost vymezení aktivní zóny v rozsahu navrhovaném správcem toku, kdy rozhodující část

průtoku (80 %) prochází při Q100 korytem toku.

Z dodatečného zaměření a hydrotechnických výpočtů nicméně vyplývá, že při zavezení pozemků uvedených v připomínkách, dojde k negativnímu ovlivnění odtokových poměrů ve stávající zástavbě. Toto teoretické ovlivnění však nemá souvislost s návrhem a řízením o stanovení záplavových území a jejich aktivní zóny. Negativní ovlivnění odtokových poměrů terénními úpravami v záplavovém území by se mělo odrážet v jednotlivých fázích stavebního řízení, případně územním plánem obce.

Vliv přítoků v mezipovodí je z hydrologického hlediska zahrnut do údajů poskytnutých ČHMÚ, které jsou součástí podkladových dat požadovaných vyhláškou. Záplavové území citovaného levostranného přítoku však nejsou navržena. Dalším z důvodů změny rozsahu záplavového území Holoubkovského potoka je změna, resp. snížení n-letých průtoků poskytnutých jako podkladu poskytnutého ČHMÚ dle § 5 odst. a) vyhlášky.

Pro kalibraci modelu byly použity značky velkých vod z povodně 06/2013, kdy se jednalo o průtok zhruba Q10-Q20. Značky velkých vod z povodně roku 2002 nejsou k dispozici a jejich zpětné dovozování je neobjektivní. Modelování na dovozovaných hodnotách může obsahovat výrazné chyby v kalibraci.

K aktuálnosti geodetických podkladů uvádí správce toku, že tyto byly pořízeny v roce 2007, 2013, 2014 a 2015 oprávněnou geodetickou firmou. Dále bylo zaměření doplněno o DMR 5G pořízené metodami laserového skenování (metoda dálkového průzkumu).

Pro jednotlivé n-leté vody (Q5, 20 a 100) byly posuzovány všechny objekty na toku, tedy i hráze vodních děl a jejich bezpečnostní přelivy. Hydrotechnické výpočty jsou provedeny metodou ustáleného nerovnoměrného proudění. Základem řešení nerovnoměrného proudění je obecná metoda po úsecích. Významné objekty byly počítány programem Hydrocheck – objekty, speciálním nástrojem na výpočet objektů. Program Hydrocheck je vhodným nástrojem pro posuzování aktivní zóny, kromě zobrazení rozložení svislicových rychlostí umožňuje zobrazení většiny kritérií pro stanovení aktivní zóny, jako jsou zóna 80% průtoku, nebo limity hloubky a rychlosti, například Fink a Bewick.

Z hlediska údajů o nejvyšší dosažené povodni správce toku uvádí, že údaje o těchto povodních nejsou v dostupných mapových dokumentacích k dispozici a nebyly tedy ani vyhodnocovány. Dále bylo přiloženo hydrotechnické posouzení lokality z hlediska ovlivnění odtokových poměrů případnou závazkou výše uvedených pozemků, zpracované spol. Hydrosoft Veleslavín s.r.o. ze dne 10.02.2016. V něm se uvádí, že byl prověřen průběh záplavových čar a aktivní zóny v úseku ř. km 2,146 a 2,715 Holoubkovského potoka, tedy úsek pod Boreckým rybníkem. Výpočetní model byl zahuštěn pěti dodatečně zaměřenými údolními profily a s takto upraveným modelem bylo dotčené místo znovu přepočítáno. Vypočtené hladiny v jednotlivých výpočetních profilech ale vyšly prakticky stejně jako v původním výpočetním modelu a do záplavových území tedy není nutné zasahovat. Totéž lze říci o průběhu aktivní zóny. Podrobnější výpočty ukázaly, že se průběh aktivní zóny nemění, a že je její průběh

ve studii navržen správně. Důvodem, proč vyšla aktivní zóna výrazně užší než ve studii předcházející, je změna hydrologických podkladů, neboť nově zakoupená hydrologická data na Holoubkovském potoce mají výrazně nižší hodnoty průtoků než ve studii původní.

Dále byl proveden modelový výpočet zastavění pozemků parc. č. 70/4 a 2079/1 v místech, které bude při povodni Q100 zaplavováno, ale neleží v aktivní zóně. Toto posouzení případného zastavění pozemků prokázalo navýšení vypočtené hladiny při Q100 o cca 0,1 až 0,2 m, které se propaguje až ke stávající zástavbě. Lze tedy jednoznačně říci, že by zastavěním výše jmenovaných pozemků došlo ke zhoršení odtokových poměrů.

Závěrem je zde konstatováno, že obavy dotčených obyvatel Borku z výstavby na těchto pozemcích jsou oprávněné a stavět by se zde nemělo, což ale není důvodem k rozšiřování aktivní zóny, jejíž průběh odpovídá platné legislativě.

Vypořádání vznesených připomínek:

ad 1. – AZZÚ je dle ust. § 66 odst. 2 vymežována vodoprávním úřadem na návrh správce vodního toku podle nebezpečnosti povodňových průtoků. Dle vyhlášky je AZZÚ definována jako území v zastavěných územích obcí a v územích určených k zástavbě podle územních plánů, jež při povodni odvádí rozhodující část celkového průtoku, a tak bezprostředně ohrožuje život, zdraví a majetek lidí. Návrh na stanovení vychází z dokumentace zpracované společností Hydrosoft Velešlavín, s.r.o. v prosinci 2014. Návrh záplavového území byl zpracován na základě aktuálních hydrologických dat ČHMÚ převzatých z map povodňového nebezpečí a rizik. Rozpor co se rozsahu záplavového území týče, resp. vymezení AZZÚ vychází z geodeticko-hydrografických dat, zejména pak hydrologických údajů poskytnutých Českým hydrometeorologickým ústavem dle ust. § 5 odst. a) vyhlášky, kde došlo ke změně, resp. snížení N-letých průtoků, dále pak geodetických podkladů pořízených dle správce toku v letech 2007, 2013, 2014 a 2015 oprávněnou geodetickou firmou. Zaměření bylo dále doplněno o DMR 5G pořízené metodami laserového skenování (metoda dálkového průzkumu). Pro posouzení AZZÚ byl dále použit program Hydrocheck, který kromě zobrazení rozložení svislicových rychlostí umožňuje zobrazení většiny kritérií pro stanovení AZZÚ, jako jsou zóna 80% průtoku, nebo limity hloubky a rychlosti, např. Fink a Bewick. Na základě podané připomínky bylo provedeno detailní geodetické zaměření uvedené lokality a koryta toku. Původní podklady byly v modelu doplněny a dokládají správnost vymezení AZZÚ v rozsahu navrhovaném správcem toku, kdy rozhodující část průtoku (80 %) prochází při Q100 korytem toku.

ad 2. – Zúžením AZZÚ nedojde ke změně průběhu povodně v dané lokalitě. Záplavové území je ust. § 66 odst. 1 vodního zákona definováno jako administrativně určené území, které může být při výskytu přirozené povodně zaplaveno vodou. AZZÚ vymezuje podle nebezpečnosti povodňových průtoků na návrh správce vodního toku podle ust. § 66 odst. 2 vodního zákona vodoprávní úřad.

ad 3. – Obavy ze záměru terénních úprav, resp. zavezení pozemku parc. č. 70/4, k.ú. Borek u Rokycan a přilehlých luk z hlediska zhoršení odtokových poměrů v dané

lokalitě jsou oprávněné. Potvrzuje to jednak „Hydrotechnické posouzení zásahu do údolní nivy Holoubkovského potoka v k.ú. Rokycany“ vypracované v srpnu 2005 spol. ŠINDLAR s.r.o., kde se uvádí, že „Zavezením části nivní louky dojde ke zmenšení průtokových profilů pro odtok průtoků n-letých vod. Úsek toku s upravenou nivou bude proti současnému stavu působit jako škrtící. Důsledkem toho se zvýší úroveň hladiny při kalibračním průtoku (povodeň 2002) v horní části úpravy a nad upravenou částí minimálně o 30 cm.“ V závěru mimo jiné zaznívá, že „Zavezení retenčního prostoru v levobřežní části nivy zhorší odtokové poměry obce Borek. Úroveň hladiny při kalibračním průtoku (povodeň 2002) v intravilánu obce se zvýší minimálně o 30 cm. Jedná se o zastavěnou levobřežní část nivy, jejíž výšková úroveň je o 1,00 až o 1,50 m nižší oproti pravobřežní.“ Obdobné závěry vyplývají i z vypořádaných připomínek od správce toku Povodí Vltavy s.p., závodu Berounka, resp. příloženého dokumentu „Prověření průběhu aktivní zóny na Holoubkovském potoce“ vypracovaného spol. Hydrosoft Veleslavín s.r.o. ze dne 10.02.2016. V něm se uvádí, že byl proveden modelový výpočet zastavění pozemků parc. č. 70/4 a 2079/1 v místech, které bude při povodni Q100 zaplavováno, ale neleží v aktivní zóně. Toto posouzení případného zastavění pozemků prokázalo navýšení vypočtené hladiny při Q100 o cca 0,1 až 0,2 m, které se propaguje až ke stávající zástavbě. Lze tedy jednoznačně říci, že by zastavěním výše jmenovaných pozemků došlo ke zhoršení odtokových poměrů. Záplavové území je posuzováno pro současný stav, záměr terénních úprav, resp. zavezení výše uvedených pozemků není předmětem stanovení záplavového území včetně vymezení AZZÚ. Stanovení záplavového území je podkladem pro územní plán města Rokycany, takže zúžení AZZÚ neznámá, že dojde k zastavění pozemků. Toto je věc územního plánu města Rokycany, příp. pak jednotlivých fází stavebního řízení.

ad 4. – Vysvětlení důvodu změny AZZÚ oproti původně vymezenému je již uvedeno v bodě 1. Změna vychází ze současných geodeticko-hydrografických dat, zejména pak hydrologických údajů poskytnutých Českým hydrometeorologickým ústavem dle ust. § 5 odst. a) vyhlášky, kde došlo ke změně, resp. snížení N-letých průtoků, dále pak geodetických podkladů pořízených dle správce toku v letech 2007, 2013, 2014 a 2015 oprávněnou geodetickou firmou. Zaměření bylo dále doplněno o DMR 5G pořízené metodami laserového skenování (metoda dálkového průzkumu). Pro posouzení AZZÚ byl dále použit program Hydrocheck. Na základě podané připomínky bylo provedeno detailní geodetické zaměření uvedené lokality a koryta toku. Původní podklady byly v modelu doplněny a dokládají správnost vymezení AZZÚ v rozsahu navrhovaném správcem toku, kdy rozhodující část průtoků (80 %) prochází při Q100 korytem toku.

ad 5. – Tato připomínka souvisí s připomínkou č. 4. Nově zpracovaná dokumentace spol. Hydrosoft Veleslavín s.r.o. v prosinci 2014 vychází ze současných geodeticko-hydrografických dat – viz výše.

ad. 6 – Pro jednotlivé n-leté vody (Q5, 20 a 100) byly posuzovány všechny objekty na toku, tedy i hráze vodních děl a jejich bezpečnostní přelivy. Hydrotechnické výpočty jsou provedeny metodou ustáleného nerovnoměrného proudění. Základem řešení nerovnoměrného proudění je obecná metoda po úsecích. Významné objekty byly počítány programem Hydrocheck – objekty, speciálním nástrojem na výpočet objektů. Vliv přítoků v mezipovodí je z hydrologického hlediska zahrnut do údajů

poskytnutých ČHMÚ, které jsou součástí podkladových dat požadovaných vyhláškou. Záplavové území bezejmenného přítoku však není navrženo.

ad 7. – Obdobně jako vysvětlení u připomínky č. 6 - Vliv přítoků v mezipovodí je z hydrologického hlediska zahrnut do údajů poskytnutých ČHMÚ, které jsou součástí podkladových dat požadovaných vyhláškou. Záplavové území bezejmenného přítoku však není navrženo.

ad 8. – Správce toku uvádí, že geodetické podklady byly pořízeny v letech 2007, 2013, 2014 a 2015 oprávněnou geodetickou firmou. Zaměření bylo doplněno o DMR 5G pořízené metodami laserového skenování (metoda dálkového průzkumu). Na základě připomínky bylo dále provedeno detailní geodetické zaměření uvedené lokality a koryta toku, přičemž nemuselo dojít k měření přímo na konkrétním pozemku, kde bylo měření prováděno v roce 2007 spol. ŠINDLAR s.r.o.

ad 9. – Krajský úřad Plzeňského kraje, jako příslušný vodoprávní úřad, adresoval dne 01.06.2015 pod č.j. ŽP/5602/15 pozvánku k projednání návrhu na stanovení záplavového území vodního toku Holoubkovského potoka mimo jiné na Městský úřad Rokycany, odbor ŽP a stavební úřad a dále na Město Rokycany. Termín projednání byl stanoven na 16.06.2015, za Městský úřad Rokycany, odbor ŽP se zúčastnila RNDr. Veronika Visocká, za stavební úřad a Město Rokycany se jednání nikdo další nezúčastnil. Návrh opatření obecné povahy o stanovení záplavového území Holoubkovského potoka ze dne 03.12.2015 pod č.j. ŽP/11376/15 byl zaslán včetně mapových příloh na Město Rokycany, aby v souladu s ust. § 172 odst. 1 správního řádu byl tento návrh vyvěšen po dobu minimálně 15 dnů na úřední desce městského úřadu, v případě potřeby i jiným způsobem v místě obvyklým a též způsobem umožňujícím dálkový přístup.

ad 10. – Správce toku uvádí, že pro jednotlivé n-leté vody (Q5, Q20 a Q100) byly posuzovány všechny objekty na toku, tedy i hráze vodních děl a jejich bezpečnostní přelivy. Hydrotechnické výpočty jsou provedeny metodou ustáleného nerovnoměrného proudění. Základem řešení nerovnoměrného proudění je obecná metoda po úsecích. Významné objekty byly počítány programem Hydrocheck – objekty, speciálním nástrojem na výpočet objektů. Při zpracování návrhu byly skutečnosti týkající se příslušných vodních děl zapracovány.

ad 11. - AZZÚ je dle ust. § 66 odst. 2 vymezována vodoprávním úřadem na návrh správce vodního toku podle nebezpečnosti povodňových průtoků. Dle vyhlášky je AZZÚ definována jako území v zastavěných územích obcí a v územích určených k zástavbě podle územních plánů, jež při povodni odvádí rozhodující část celkového průtoku, a tak bezprostředně ohrožuje život, zdraví a majetek lidí. Návrh na stanovení vychází z dokumentace zpracované společností Hydrosoft Veleslavín, s.r.o. v prosinci 2014. Návrh záplavového území byl zpracován na základě aktuálních hydrologických dat ČHMÚ převzatých z map povodňového nebezpečí a rizik, vymezení AZZÚ vychází z geodeticko-hydrografických dat, zejména pak hydrologických údajů poskytnutých Českým hydrometeorologickým ústavem dle ust. § 5 odst. a) vyhlášky, kde došlo ke změně, resp. snížení N-letých průtoků, dále pak geodetických podkladů pořízených dle správce toku v letech 2007, 2013, 2014 a 2015 oprávněnou geodetickou firmou. Zaměření bylo dále doplněno o DMR 5G

pořízené metodami laserového skenování (metoda dálkového průzkumu). Pro posouzení AZZÚ byl dále použit program Hydrocheck. Na základě podané připomínky bylo provedeno detailní geodetické zaměření uvedené lokality a koryta toku. Původní podklady byly v modelu doplněny a dokládají správnost vymezení AZZÚ v rozsahu navrhovaném správcem toku, kdy rozhodující část průtoku (80 %) prochází při Q100 korytem toku. Z tohoto důvodu nebyla AZZÚ vymezena jako totožná s Q100.

ad 12. – Viz připomínka č. 11. Pro kalibraci modelu tak byly použity značky velkých vod z povodně 06/2013, kdy se jednalo o průtok zhruba Q10-Q20. Značky velkých vod z povodně roku 2002 nemá správce toku Povodí Vltavy s.p. k dispozici a jejich zpětné dovozování může být neobjektivní, modelování na dovozovaných hodnotách může obsahovat výrazné chyby v kalibraci.

ad 13. – Změna vymezení AZZÚ resp. její zúžení neznamena povolení výstavby nebo terénních úprav. Platný územní plán stanovuje danou lokalitu jako nezastavitelnou (vodní plocha a ostatní krajinné zeleně), což je zcela v souladu s oběma výše uvedenými studiemi záplavového území.

ad 14. - Zúžením AZZÚ nedojde ke změně průběhu povodně v dané lokalitě. Záplavové území je ust. § 66 odst. 1 vodního zákona definováno jako administrativně určené území, které může být při výskytu přirozené povodně zaplaveno vodou. AZZÚ vymezuje podle nebezpečnosti povodňových průtoků na návrh správce vodního toku podle ust. § 66 odst. 2 vodního zákona vodoprávní úřad.

ad 15. - Obdobně jako vysvětlení u připomínky č. 6 a č. 7 - Vliv přítoků v mezipovodí je z hydrologického hlediska zahrnut do údajů poskytnutých ČHMÚ, které jsou součástí podkladových dat požadovaných vyhláškou. Záplavové území bezejmenného přítoku však není navrženo.

ad 16. – Viz. též připomínka č. 4 - Změna vychází ze současných geodeticko-hydrografických dat, zejména pak hydrologických údajů poskytnutých Českým hydrometeorologickým ústavem dle ust. § 5 odst. a) vyhlášky, kde došlo ke změně, resp. snížení N-letých průtoků, dále pak geodetických podkladů pořízených dle správce toku v letech 2007, 2013, 2014 a 2015 oprávněnou geodetickou firmou. Zaměření bylo dále doplněno o DMR 5G pořízené metodami laserového skenování (metoda dálkového průzkumu). Pro posouzení AZZÚ byl dále použit program Hydrocheck. Na základě podané připomínky bylo provedeno detailní geodetické zaměření uvedené lokality a koryta toku. Původní podklady byly v modelu doplněny a dokládají správnost vymezení AZZÚ v rozsahu navrhovaném správcem toku, kdy rozhodující část průtoku (80 %) prochází při Q100 korytem toku. Zajištění trvale udržitelného rozvoje v městské části Borek by mělo být řešeno v rámci územního plánu města Rokycany.

ad 17. – Není zpochybňováno, že by hřiště i přilehlé louky byly zaplavovány při povodni jako první a sloužily tak k rozlivu vody při průtocích přesahujících kapacitu koryta vodního toku. Není to však důvod pro to, aby na základě současných geodeticko-hydrografických dat (viz výše) nemohlo dojít ke zúžení AZZÚ. Pro posouzení AZZÚ byl mimo jiné použit program Hydrocheck. Z hlediska aktuálních dat

rozhodující část průtoku (80 %) prochází při Q100 korytem toku a vymezení AZZÚ s ohledem na nebezpečnost povodňových průtoků se oproti předchozímu vymezení zúžila.

ad 18. – všechny přílohy dodané v rámci podaných připomínek vodoprávní úřad bral při stanovování záplavového území v potaz. Fotografie z povodní zachycovaly zaplavení a vypovídaly o rozsahu škod, z porovnání N-letých průtoků z let 2005 a 2014 je patrný markantní rozdíl. Dokument, ve kterém vlastníci dotčených pozemků souhlasí se stanovením záplavového území dle dokumentace zpracované spol. ŠINDLAR, s.r.o. zase dokazuje, že s místními obyvateli bylo při zpracování návrhu pro stanovení záplavového území pro ř. km 1,71 – 10,20 zpracovatelem – spol. ŠINDLAR, s.r.o. – jednáno. Též poznatky místních z hlediska vypuštěného Holoubkovského rybníka při povodni 2013 byly následně prověřovány současným zpracovatelem.

Podklady pro zpracování návrhu záplavového území byly správcem toku dodány v souladu s ust. § 5 a § 6 vyhlášky, přičemž jedním z klíčových faktorů rozhodných pro zúžení AZZÚ v připomínkované lokalitě byly v souladu s ust. § 5 písm. a) vyhlášky standardní hydrologické údaje poskytnuté Českým hydrometeorologickým ústavem (změna, resp. snížení n-letých průtoků). Přestože byla daná lokalita zpracovatelem návrhu záplavového území Holoubkovského potoka na základě vznesených připomínek opětovně prověřována a výpočetní model byl navíc zahuštěn pěti dodatečně zaměřenými údolními profily, vypočtené hladiny v jednotlivých výpočetních profilech však vyšly prakticky stejně jako v původním výpočetním modelu a průběh aktivní zóny tedy zůstává zachován dle původně předloženého návrhu ze dne 19.05.2015, resp. 18.11.2015.

Z hlediska posouzení možného zavezení výše specifikovaných pozemků se v „Hydrotechnickém posouzení zásahu do údolní nivy Holoubkovského potoka v k.ú. Rokycany“ vypracovaném v srpnu 2005 spol. ŠINDLAR s.r.o. uvádí, že „Zavezením části nivní louky dojde ke zmenšení průtokových profilů pro odtok průtoků n-letých vod. Úsek toku s upravenou nivou bude proti současnému stavu působit jako škrtící. Důsledkem toho se zvýší úroveň hladiny při kalibračním průtoku (povodeň 2002) v horní části úpravy a nad upravenou částí minimálně o 30 cm.“ V závěru mimo jiné zaznívá, že „Zavezení retenčního prostoru v levobřežní části nivy zhorší odtokové poměry obce Borek. Úroveň hladiny při kalibračním průtoku (povodeň 2002) v intravilánu obce se zvýší minimálně o 30 cm. Jedná se o zastavěnou levobřežní část nivy, jejíž výšková úroveň je o 1,00 až o 1,50 m nižší oproti pravobřežní.“ Porovnáme-li „Vyjádření k připomínkám“ od Povodí Vltavy s.p., resp. příložený dokument „Prověření průběhu aktivní zóny na Holoubkovském potoce“ vypracovaný spol. Hydrosoft Velešlavín s.r.o. s doloženým podkladem v rámci připomínky „Hydrotechnické posouzení zásahu do údolní nivy Holoubkovského potoka v k.ú. Rokycany“, zpracovaném spol. ŠINDLAR s.r.o. v srpnu 2005, je zcela evidentní, že obě dokumentace na základě hydrotechnického posouzení prokázaly, že v případě provedení terénních úprav na pozemcích parc. č. 70/4 a 2079/1, dojde ke zhoršení poměrů dané lokality. Nicméně rozsah záplavového území včetně aktivní zóny pro současnou podobu daného území byl v návrhu opatření obecné povahy vypočítaný a navržený v souladu s platnou legislativou a získanými geodeticko-hydrografickými daty. Též samotné řízení „o zavezení pozemků a provedení terénních úprav“, na něž

vznesené připomínky odkazují, bylo samostatným řízením nemající souvislost se stanovením záplavového území Holoubkovského potoka, resp. jeho změny.

Na základě výše uvedených skutečností Krajský úřad Plzeňského kraje stanovil záplavové území Holoubkovského potoka dle předloženého návrhu Povodí Vltavy s.p.

Záplavové území je administrativně určené území, které může být při výskytu přirozené povodně zaplaveno vodou. Jeho rozsah je podle § 66 odst. 1 vodního zákona povinen stanovit na návrh správce vodního toku vodoprávní úřad. Návrh záplavového území se podle vyhlášky zpracovává pro průtoky, které se vyskytují při přirozené povodni s periodicitou 5, 20 a 100 let, návrh záplavových čar se v souladu s citovanou vyhláškou zpracovává nad mapovým podkladem v měřítku 1:10 000. Na návrh správce vodního toku vymezuje vodoprávní úřad aktivní zónu záplavového území podle nebezpečnosti povodňových průtoků.

V aktivní zóně se podle § 67 vodního zákona nesmí umísťovat, povolovat ani provádět stavby s výjimkou vodních děl, jimiž se upravuje vodní tok, převádějí povodňové průtoky, provádějí opatření na ochranu před povodněmi, nebo která jinak souvisejí s vodním tokem nebo jimiž se zlepšují odtokové poměry, staveb pro jímání vod, odvádění odpadních vod a odvádění srážkových vod a dále nezbytných staveb dopravní a technické infrastruktury; to neplatí pro údržbu staveb a stavební úpravy, pokud nedojde ke zhoršení odtokových poměrů.

V aktivní zóně je dále zakázáno těžit nerosty a zeminu způsobem zhoršujícím odtok povrchových vod a provádět terénní úpravy zhoršující odtok povrchových vod, skladovat odplavitelný materiál, látky a předměty, zřizovat oplocení, živé ploty a jiné podobné překážky, zřizovat tábory, kempy a jiná dočasná ubytovací zařízení.

Rozsah stanovených záplavových území pro periodicitu povodně 5, 20 a 100 let a aktivní zóny bude po nabytí účinnosti zveřejněn na mapové službě Plzeňského kraje a na Vodohospodářském informačním portálu:

http://mapy.kr-plzensky.cz/arcims/povodnovy_plan/viewer.htm

<http://voda.gov.cz/portal/cz/>

Ověřená dokumentace stanoveného záplavového území je uložena u správce toku Povodí Vltavy, s.p. – závod Berounka a u Krajského úřadu Plzeňského kraje, odboru životního prostředí, kde do ní lze v souladu s § 7 odst. 6 vyhlášky nahlížet. Dokumentace stanoveného záplavového území je k dispozici rovněž u místně příslušného vodoprávního úřadu.

Poučení

Opatření obecné povahy nabývá účinnosti 15. dnem po dni vyvěšení veřejné vyhlášky a podle § 173 odst. 2 správního řádu proti němu nelze podat opravný prostředek.



Ing. Jakub Rataj

pověřen zastupováním vedoucího oddělení vodního hospodářství



Datum nabytí účinnosti:

Přílohy:

1x CD obsahující 6x mapy Q₅-Q₂₀-Q₁₀₀ a 6x mapy AZZÚ-Q₁₀₀ ve formátu PDF

Obdrží za účelem vyvěšení na úřední desce:

- Obec Holoubkov
- Obec Cheznovice
- Obec Medový Újezd
- Město Mýto
- Město Rokycany
- Obec Svojkovice

Po nabytí účinnosti obdrží včetně dokumentace pro stanovení ZÚ:

- Povodí Vltavy, s.p. – závod Berounka, Denisovo nábřeží 14, 304 20 Plzeň
- Ministerstvo životního prostředí – odbor ochrany vod, Vršovická 65, 100 10 Praha
- MěÚ Rokycany – odbor životního prostředí, stavební úřad

Podle § 173 odst. 1 správního řádu musí být toto opatření obecné povahy včetně mapové přílohy vyvěšeno po dobu 15 dnů na úřední desce obecních úřadů, jejichž správních obvodů se týká, v případě potřeby i jiným způsobem v místě obvyklém.

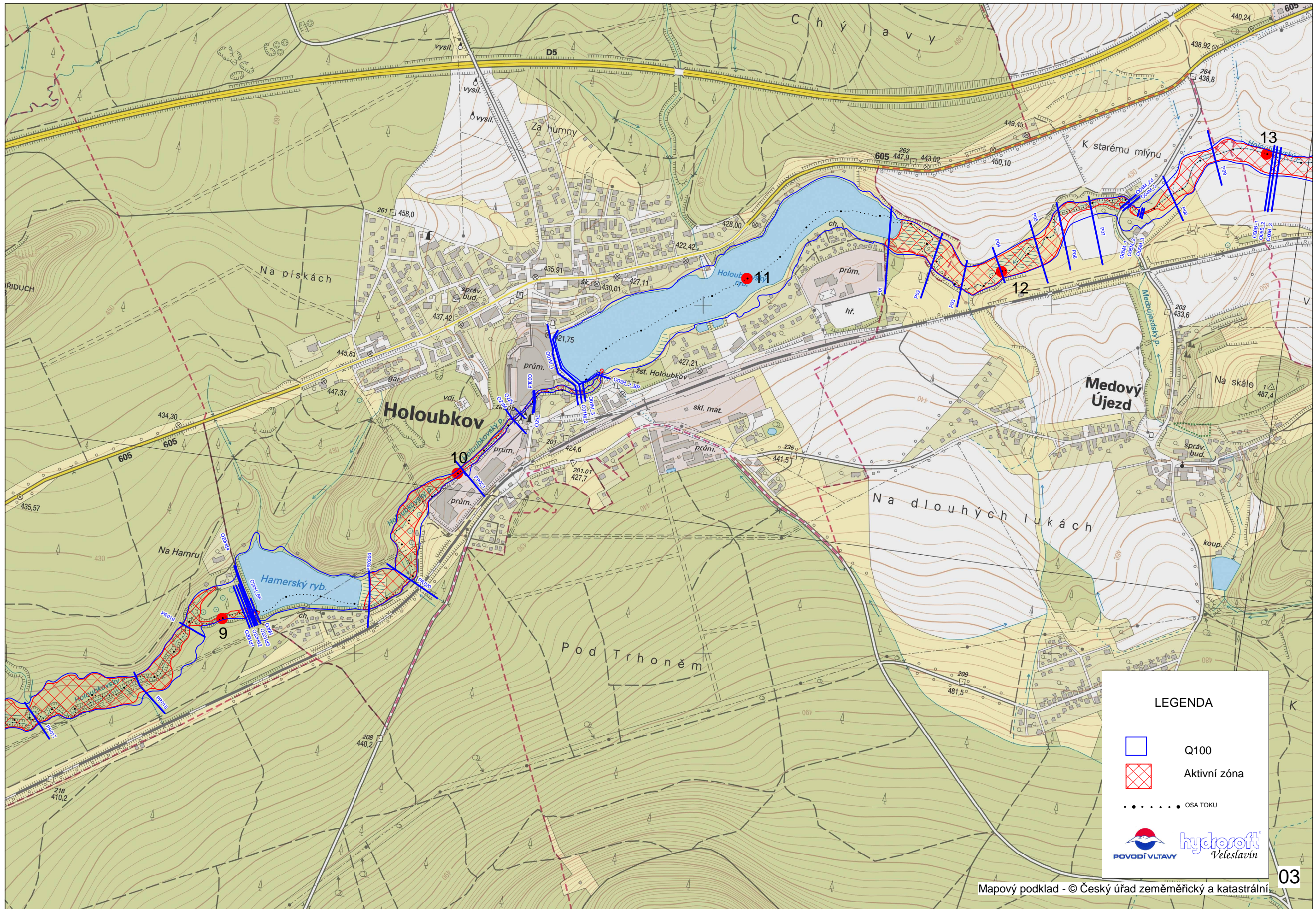
Žádáme o následné zaslání potvrzeného data vyvěšení a sejmutí zpět Krajskému úřadu Plzeňského kraje, odboru životního prostředí.

Datum vyvěšení: (podpis oprávněné osoby a razítko)

Datum sejmutí:(podpis oprávněné osoby a razítko)

Zveřejněno způsobem umožňujícím dálkový přístup:

od: do:



LEGENDA

- Q100
- Aktivní zóna
- OSA TOKU

 **hydrosoft**
Veleslavín

