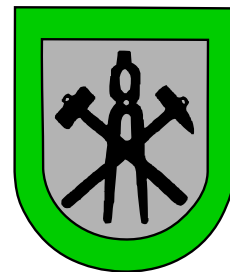


# HOLOUBKOVSKÝ ZPRAVODAJ



Jaro 2016

Ročník XVII.

Zdarma

## Obecní úřad informuje

- Veškeré informace o dění v obci včetně fotografií z jednotlivých akcí najdete na internetových stránkách [www.obecholoubkov.cz](http://www.obecholoubkov.cz).
- Obecní úřad nabízí všem občanům možnost pořídit si zalaminovaný barevný fotostanek naší obce ve formátu A3, který byl pořízen při leteckém snímání v květnu 2012. Cena je 300,- Kč, objednávky přijímá obecní úřad. Ukázky si můžete prohlédnout na obecním úřadě a na internetových stránkách obce.
- Obecní úřad vyzývá všechny občany, kteří dosud neuhradili místní poplatek za psa a za odvoz odpadu, aby tak neprodleně učinili. V průběhu měsíce května budeme dlužníkům rozesílat platební výměry, v nichž však již bude neuhrazený poplatek navýšený na trojnásobek. Neuhrazené platební výměry za loňský rok budou zároveň předány k exekučnímu vymáhání.
- Upozorňujeme všechny žadatele o obecní byt, že jsou povinni svoji žádost nejpozději do 30.4.2016 obnovit na formuláři, který je k dispozici na obecním úřadě nebo na internetových stránkách obce. V případě, že uchazeč svoji žádost v určeném termínu neobnoví, bude z pořadníku uchazečů o byt vyřazen.
- Sociální výbor zastupitelstva obce připravuje na sobotu 21.5.2016 tradiční vítání nově narozených občánků v roce 2015. S ohledem na zákon č. 101/2000 Sb., o ochraně osobních údajů a o změně některých zákonů, ve znění pozdějších předpisů, žádáme tímto rodiče, aby se předem dostavili na obecní úřad a vyplnili písemnou přihlášku na vítání občánků. Děkujeme za pochopení.
- Krajský úřad Plzeňského kraje, odbor životního prostředí na základě návrhu správce Holoubkovského potoka Povodí Vltavy s.p. - závod Berounka nově vymezil záplavové území tohoto vodního toku. S aktuální aktivní zónou záplavového území se můžete seznámit buď v archivu úřední desky na obecních internetových stránkách, nebo na obecním úřadě.
- Zastupitelstvo obce na svém jednání dne 14.3.2016 odsouhlasilo uzavření veřejnoprávní smlouvy s Městem Mýtem na výkon agendy přestupkové komise. Dosud přestupky spáchané občany naší obce projednávala přestupková komise Města Zbiroh, po založení Městské policie Mýto se starostové obou obcí dohodli, že bude jednodušší, když se přestupková agenda bude projednávat na jednom místě. Veřejnoprávní smlouva nabude účinnosti po udělení souhlasu ze strany Krajského úřadu.
- Zastupitelstvo obce na svém jednání dne 14.3.2016 schválilo rozdělení dotací z rozpočtu obce na činnost zájmových organizací působících v obci pro rok 2016 následovně: TJ Holoubkov (fotbal + šachy) - 126.000,- Kč, TJ Sokol Holoubkov - 49.500,- Kč, Český rybářský svaz - 40.000,- Kč, SDH - 25.000,- Kč, Klub seniorů - 20.000,- Kč, JILM Holoubkov - 15.500,- Kč, Dart club (šipkaři) - 8.000,- Kč, AVZO Holoubkov - 6.000,- Kč, SSK Holoubkov - 6.000,- Kč, Anita Mikutová (husky) - 4.000,- Kč. Celkem bylo rozděleno 300 tis. Kč, se všemi příjemci bude nově uzavřena veřejnoprávní smlouva podle zákona o rozpočtových pravidlech. Příjemci jsou povinni příspěvek užit výhradně na účel uvedený ve smlouvě a řádně ho v termínu vyúčtovat.
- V sobotu 13.2.2016 se v obci uskutečnil tradiční Masopust. Po masopustním průvodu obcí byly na parkovišti u Jednoty k vidění ukázky řeznických mistrů při přípravě zabijačky a hudební produkce dechové kapely Strašická pohodovka. Večer se pak v místních restauracích konaly hudební zábavy. Pro mnohé občany byl masopust také první příležitostí k seznámení se s nově založenou Městskou policií Mýto, jejíž strážníci se podíleli na zabezpečení dopravních omezení během průvodu.
- Na 20 žen z naší obce se v sobotu 12.3.2016 zúčastnilo posezení v Dámském klubu. V zasedací místnosti obecního úřadu si vyslechly informace o módě, životním stylu a nejnovějších nápadech a inspiracích z této oblasti.
- V sobotu 30.4.2016 se na hasičském cvičišti uskutečnil 6. ročník Sletu a pálení čarodějnic. Na programu jsou soutěže pro děti a ohňová show. Občerstvení bude zajištěno, přichází v kostýmech obdrží špekáček na oheň zdarma.
- V pondělí 9.5.2016 od 17:00 hod. se u pomníku padlých na hrázi Holoubkovského rybníka uskuteční pietní akt u příležitosti 71. výročí ukončení 2. světové války a osvobození Československa. Po slavnostním projevu starosty obce vystoupí s krátkým recitačním pásmem žáci místní ZŠ.
- Zastupitelstvo obce se na dalším svém jednání sejde v pondělí 9.5.2016. Na programu budou především informace o provozování tepelného hospodářství v obci firmou POLYTEZA, schválení dotací a realizace dalších investičních akcí v letošním roce a některé majetkoprávní záležitosti. Všichni občané jsou srdečně zváni.
- V sobotu 21.5.2016 v době od 9:10 do 10:10 hod. bude na parkovišti u Jednoty opět probíhat sběr nebezpečného odpadu. U garáží za starým sídlištěm a na trojúhelníku u rybníka bude zároveň přistaven kontejner na odložení velkoobjemového komunálního odpadu. O týden později pak budou kontejnery k dispozici v Chejlavech a u kotelny v novém sídlišti. Žádáme občany, aby veškerý odpad pečlivě roztřídili a do sběrných nádob vhadzovali pouze odpad, pro který jsou určeny. Děkujeme.
- Na přelomu května a června bude v bývalé kotelně před obecním úřadem probíhat jarní humanitární sbírka oblečení pro Diakonii Broumov. Přesný termín bude oznámen na obecní vývěsce a vyhlášen rozhlasem.

## Informace o průběhu investičních akcí v obci

Vážení spoluobčané,

jak již víte, od minulého roku probíhají v naší obci čtyři velké a finančně náročné investiční akce. Vzhledem k tomu, že ani jedna z nich není do dnešního dne zcela dokončena, není asi těžké si domyslet, že se u všech potýkáme s menšími či většími problémy. S ohledem na časté dotazy a připomínky ze strany občanů k průběhu jejich realizace mi dovoluji, abych vás seznámil s aktuálním stavem stavebních prací.

### Rekonstrukce silničního mostu za rybníkem

Největším problémem u této investiční akce byl pozdní začátek její realizace. Výběrové řízení bylo vypísáno ještě v zimních měsících a podle původních předpokladů měly být stavební práce zahájeny na jaře tak, aby se celá akce do zimy bez problémů stihla. Původně vybraná firma SDS EXMOST, Brno však od realizace této zakázky odstoupila, proto se musely rozběhnout nová jednání s firmou HABAU, České Budějovice, která se ve výběrovém řízení umístila na druhém místě. Po podpisu smlouvy se na nás navíc obrátili zástupci některých místních firem s tím, že mají nasmlouvané zakázky a plánovaná uzavírka mostu by jim přinesla velké problémy při expedici. Ze všech těchto důvodů nakonec stavební práce začaly až na konci července. Po odkrytí některých konstrukcí mostu bylo zjištěno, že musejí být provedeny nové závěrné zídky a dobetonování desky mostovky až do úrovně konců nosníků, což ve spojitosti s dodatečným požadavkem obce na prodloužení chodníku až k pizzerii a vyasfaltování komunikace až k železničnímu viaduktu přineslo více než měsíční zpoždění stavby a prodloužení úplné uzavírky mostu. S vypětím všech sil se podařilo most od začátku prosince průjezdnit, avšak mnoho věcí se s ohledem na klimatické podmínky dodělává až nyní na jaře. Jedná se o prodloužení gabionové opěrné zdi v korytě potoka, výstavba přístupových schodišť k mostním pilířům, úprava zámkové dlažby na chodníku, vyrovnání některých vodovodních hrnečků a kanalizačních šachet, provedení vodorovného dopravního značení plastovým nástřikem, celkový úklid staveniště a uvedení dotčených pozemků do původního stavu, nebo oprava některých špatně provedených částí díla (např. předláždění směrového vymezení křižovatky s Nádražní ulicí). Most je zatím pouze v tzv. předčasném užívání a kolaudace díla proběhne nejdříve v květnu. Následně bude ještě probíhat majetkoprávní vypořádání pozemků na základě geodetického zaměření skutečného provedení díla.



### Zateplení budovy ZŠ a MŠ

Vzhledem k tomu, že jsme na obě akce obdrželi dotaci z evropských fondů v rámci Operačního programu Životní prostředí, museli jsme bez výjimky dodržet nepřekročitelný termín realizace, který byl určen do konce roku 2015. Což s ohledem na to, že obě akce začaly až na konci září, byla docela fuška. Nakonec se to povedlo, ale práce na těchto akcích tím v žádném případě neskončila. V průběhu ledna až března

probíhala administrace obou dotací, podávání monitorovacích zpráv a žádosti o platbu, kolaudace staveb apod. S úlevou mohu nyní konstatovat, že se vše podařilo a finanční prostředky z dotací již má obec připsány na svých účtech. Některé stavební práce na obou školních budovách však pokračují i nadále. V ZŠ probíhá odstraňování drobných vad a nedodělků jako úklid staveniště, urovnání terénu, oprava barev, maleb a detailů na fasádě apod. V MŠ jsme se vzhledem k velmi špatnému stavu okolí budovy rozhodli položit novou zámkovou dlažbu na přístupové chodníky, vyřešit odvodnění kotelny a provést další nutné terénní úpravy. Ačkoliv i tyto práce měly být již dávno hotové, částečně vinou klimatických podmínek, částečně vinou nekvalitní a pomalé práce realizační firmy hotovo ještě zdaleka není. Jenom pro zajímavost - přístupový chodník k bočnímu vchodu do MŠ, kterým chodí do spodní jídelny děti a učitelé ze ZŠ, jsem nechal stavební firmu předělat 6x. Za nedodržení termínu realizace bude samozřejmě uplatněno penále dle smlouvy, ale levnější cena díla provádění stavebních prací samozřejmě neurýchlí. Jinou páku však investor na realizační firmu bohužel nemá. Chtěl bych tímto velice poděkovat všem zaměstnancům MŠ, dětem i jejich rodičům za trpělivost, kterou s realizací této stavební akce téměř po celý školní rok měli a mít museli. Věřím, že alespoň výsledek bude stát za to.



Samostatnou kapitolou, která se stala předmětem diskuzí mezi občany, je barevné řešení fasád obou budov. K tomuto je velmi těžké se vyjadřovat, protože zde více než kde jinde platí „co člověk, to názor“. Někomu se nové fasády líbí, někomu je to jedno, někomu se nelíbí výběr barev, někomu se nelíbí členění apod. Ani snad ne tak na MŠ, která prý „je docela hezká“ a podle některých „stejně není odnikud moc vidět“ ☺ Naproti tomu fasáda na ZŠ je pro někoho příliš výrazná oproti okolní zástavbě. Co se týče výběru barev, ty jsem zcela ponechal na učitelkách, zaměstnancích a dětech obou školských zařízení. Pořád si myslím, že by se budova měla líbit především lidem, kteří do ní denně chodí, aby se v ní cítili příjemně. Žlutá barva, která je jako sjednocující na obou budovách, byla vybrána podle symbolu „usměvavého sluníčka“, který je logem celé příspěvkové organizace. Jako druhou barvu si v MŠ vybrali oranžovou, v ZŠ zelenou. Daleko složitější to bylo s výběrem členění. Údajně „docela pěkná“ fasáda na MŠ je pěkná především proto, že je jednobarevná se svislým členěním a jednolitá barva je „rozbita“ barevně odlišnými římsami, špaletami, namalovanými barevnými kolečky (bublinami) a sluníčkovým logem. Srovnajte však, jak by to vypadalo, kdyby identické řešení bylo zvoleno na tvarově úplně jinou budovu ZŠ. Budova ZŠ je především vícepatrová, na původní historické části budovy je sedlová střecha, zatímco na necitlivě dostavěných přístavcích družiny a tělocvičny ze 70. let je střecha rovná, podívejte se, jaké je na této budově členění oken (na původní budově jsou velká okna do tříd pravidelně rozvržená, zatímco na přístavcích jsou malá okna nepravidelně rozházená) apod. Vymyslet tedy barevné členění fasády takovéto budovy není úplně jednoduché. Netvrdím, že výsledek je zcela

stoprocentní (já sám jsem byl pro, aby byly barvy méně výrazné), ale když vezmu v úvahu časový pres, v jakém jsme museli barevné řešení zvolit, a různost názorů všech zainteresovaných, nemyslím si, že je výsledek až tak špatný. Je to významná veřejná budova obce, navštěvují ji děti z 1. stupně základní školy, proto by asi měla být výrazná. Oproti původní šedivé fasádě to bude vždycky razantní změna, ať by byla zvolena barva a členění jakékoliv. A je otázka, zda by fasáda byla hezká, kdyby byla pouze jednobarevná, zase by se ozvali jiní, kteří by tvrdili, že je příliš fádni. Navíc - v jaké barvě jednobarevná? Celá zelená, modrá, červená, bílá, hnědá, šedivá? To by asi také nebylo to pravé ořechové. Na druhou stranu zase nemohou být všechny budovy v obci žluté a oranžové, jako je budova DPS, bytovka ve starém sídlišti či nově budova MŠ. Uvidíme. Myslím, že si časem na barevné fasády budov v obci zvykneme, určitě to bude lepší, než když byly všechny domy jednotně šedivé.



### Rozšíření parkovacích míst v novém sídlišti

Při realizaci této stavby se objevilo problémů hned několik. Pro mnoho občanů je s podivem, proč akce začala loni v listopadu výstavbou parkoviště mezi dvěma nejvyššími bytovkami č.p. 289 a 290, pak se práce na této části stavby zastavily, přešlo se na realizaci jiných stavebních objektů a dodnes není tato část dokončena. Pro odpověď je nutné si nejprve obecně vysvětlit, jak vlastně výstavba jakékoliv silnice probíhá. Pokud se staví na zeleni jako v tomto případě, nejprve se postupně sejmou vrchní části terénu (ornice, výkopová zemina) až na podklad pro budoucí konstrukční vrstvy samotné komunikace, tzv. parapláň. Parapláň může být z různých druhů materiálů podle toho, jaké podloží se v jaké lokalitě vyskytuje - někde je to břidlice, někde písek a někde (bohužel jako v tomto případě) jíla. Na parapláni se provádí tzv. zátěžová zkouška únosnosti podloží, na jejímž výsledku záleží, jak kvalitní budovací komunikace bude. Nikdo z nás jistě nechce, aby se postavila nová komunikace s parkovacími stánky, která se po čase začne propadat, ujíždět, vlnit apod., jak to každý řidič zná například z dálničního přivaděče od Ejovic na Plzeň, který silničáři opravují opakovaně snad každé dva roky. Protože je podloží pod budoucím parkovištěm mezi bytovkami č.p. 289 a 290 kompletně jílovité, zátěžová zkouška únosnosti zde nevyšla a bylo rozhodnuto o provedení tzv. sanace, to znamená odtěžení další vrstvy 50 cm jílu a jeho nahrazení lomovým kamenem s vyšší únosností. Odtěžením další vrstvy jílu jsme se však již dostali k podzemním inženýrským sítím, konkrétně plynovému potrubí, které tudy prochází a které pochopitelně nelze výkopovými pracemi ani následným hutněním podloží poškodit. Správce plynového potrubí společnost RWE si vymínila, že je nutné provést přeložku plynovodu jeho zahloubením a částečnou změnou trasy, a do doby provedení přeložky další stavební práce v tomto místě zakázala. Na přeložce jsme pochopitelně začali ihned pracovat, nicméně „papírová“ náročnost takové akce překvapila i mě. Musela se zpracovat projektová dokumentace, nechat ji odsouhlasit plynáři, požádat o vydání stavebního povolení, uzavřít s plynáři smlouvu o přeložce a o věcném břemeni, oznámit dotčeným odběratelům odstávku dodávky plynu atd. Další problém nastal s výběrem firmy, která přeložku fyzicky provede. Tyto práce totiž nemůže dělat každý, musí

k tomu mít příslušná oprávnění, doklady a revize. Celá tato anabáze tak trvala více než 3 měsíce. Z toho důvodu se pokračovalo na jiných stavebních objektech v sídlišti a teprve po provedení přeložky plynu se může pokračovat na tomto parkovišti.

Další častou připomínkou občanů, v tomto případě zcela oprávněnou, je odtěžení vrchní vrstvy komunikace v blízkosti výstavby jednotlivých stavebních objektů a dlouhá doba, než se takto obnažená komunikace zaasfaltuje. V tomto případě je zásadní problém v tom, že podle uzavřené smlouvy o dílo měly stavební práce začít v měsíci září, avšak stavební firma měla dvouměsíční zpoždění hned na začátku a nastoupila až v listopadu. Kdyby práce začaly v září tak, jak měly, pak by se bývaly všechny stavební objekty s výjimkou parkoviště mezi bytovkami č.p. 289 a 290 stihly dokončit do začátku zimy a nemusel být problém. Takto realizace této akce sklouzla do zimy, kdy se jednak s ohledem na klimatické podmínky, jednak s ohledem na zimní odstávku obaloven asfaltovat nedá. I v tomto případě mi tak nezbyvá než konstatovat, že obec samozřejmě uplatní příslušné penále podle smlouvy, avšak levnější cena díla akci samozřejmě neurychlí. Stejně jako v případě zpoždění stavebních prací na MŠ i zde děkuji všem obyvatelům nového sídliště za pochopení a trpělivost. Asfaltování by mělo být dokončeno ve druhé polovině dubna a celá akce by snad měla být hotova do konce května.



V této souvislosti opětovně upozorňuji na změnu dopravního režimu, který v novém sídlišti nastane. Ulice od bytovky č.p. 289 k věžáku č.p. 5 bude nově jednosměrná odshora dolů. Na levé straně u chodníku jsou nově vymezena podélná parkovací stání se třemi oddělovacími ostrůvky pro možnost vývozu popelnic, přecházení chodců a v případě nutnosti pro vjezd vozidel až ke vchodům (v případě sanitních vozů, stěhování, realizace stavebních prací apod.). Na posledním zastupitelstvu jsme s některými obyvateli přilehlých bytovek řešili, že byli zvyklí zajíždět vozidly až před vchody např. při nákupu většího množství potravin. V tomto případě je však potřeba vědět, že podle zákona o pozemních komunikacích se na chodníky a zelené plochy auty běžně nevjíždí a ne každá bytovka (nejen v Holoubkově) má pojezdny přístupový chodník až ke vchodu. Je ale pochopitelné, že nikdo nebude nosit těžké nákupy z druhé strany sídliště, proto v případě, že podélná parkovací stání u chodníku budou i po dokončení všech nových parkovacích míst permanentně plná a nebude možné zde zastavit a nákup vyložit, budeme situaci s občany dále řešit, např. vymezením parkovacího místa naproti příčnému chodníku k bytovkám pouze pro krátkodobé stání.

Další významná novinka spočívá v tom, že na prostranství před obecní úřad a poštu bude v pracovních dnech od 6:30 do 17:30 hod. vjezd zakázán! Vjíždět sem budou moci pouze zaměstnanci a návštěvníci obecního úřadu, pošty a obyvatelé bytovky č.p. 46.

Když přijede návštěva na obecní úřad, nemá mnohdy vůbec kde zaparkovat, problém zde mají poštovní vozy i pracovníci obecní čety, kterým často někdo zaparkuje přímo před vraty do dílny. Toto opatření také pomůže lidem, kteří jsou jakkoliv pohybově omezeni a potřebují si vyřídit nějakou záležitost na obecním úřadě či na poště. Budou tak mít jistotu, že zaparkují přímo u těchto institucí. Důrazně apelují na všechny řidiče, aby nově osazenou dopravní značku respektovali, neboť za její porušování budou strážníci Městské policie Mýto udělovat „bez pardónů“ pokuty.

V neposlední řadě upozorňuji, že v souvislosti s dokončováním této investiční akce proběhne také kompletní výměna stožárů a svítidel veřejného osvětlení v této části obce. Vysoké desetimetrové (mnohdy ještě betonové) stožáry nahradí železné žárově zinkované šestimetrové sloupky, na které budou osazena nová LED svítidla. V části obce Na Okrouhlici budou osvětleny ulice, kde zatím veřejné osvětlení zcela chybělo a zároveň dojde k výměně některých zemních kabelů a propojení světelných míst za účelem větší spolehlivosti veřejného osvětlení. Demontáž stožárů si ovšem vyžádá krátkodobé omezení parkování v některých lokalitách, proto žádám o respektování přenosného dopravního značení tak, aby nedošlo ke zbytečnému poškození nevhodně stojících aut. Ještě jednou se obyvatelům nového sídliště omlouvám za omezení, která musejí v důsledku stavebních prací snášet, a věřím, že na konci května si všichni

oddychneme a budeme moci v této části obce i rozumně zaparkovat.

Jak sami vidíte, realizace velkých stavebních akcí se většinou neobejde bez problémů, které je nutné „za pochodu“ řešit. Problémy se však vyskytují už i při projektové přípravě a plánování jednotlivých investic. Pro letošní rok jsme měli naplánovanou rekonstrukci komunikací ve starém sídlišti, v ulici Ke Kabelu a okolo přilehlých garáží. Na tuto akci je zpracovaná projektová dokumentace, vydána všechna povolení, vyčleněny peníze v obecním rozpočtu, a aby se všechno včas stihlo, vypsal jsem již v říjnu loňského roku výběrové řízení na zhotovitele stavby. V prosinci jsme vyhodnotili došlé nabídky, schválili vítěznou firmu a v březnu se mělo předávat staveniště. Bohužel firma, která se umístila ve výběrovém řízení na druhém místě, podala proti jeho výsledku odvolání k Úřadu pro ochranu hospodářské soutěže a do pravomocného rozhodnutí tohoto orgánu nemůžeme podepsat smlouvu o dílo a stavbu zahájit. V současné době tak nedokážu říct, kdy tato akce začne, v každém případě nejbližší možný termín zahájení je až v létě, spíše však ještě později. S touto situací však není možné nic udělat, neboť postup při výběru dodavatele je striktně dán zákonem o veřejných zakázkách, který musí každý veřejný zadavatel bez výjimky dodržet.

*Ing. Lukáš Fišer, starosta obce*

## Projektová dokumentace na rekonstrukci hlavní silnice

### ***POZOR !!! Výzva občanům k podávání připomínek k projektové dokumentaci***

Vážení spoluobčané,

před více než 2 lety (v prosinci 2013) byly zveřejněny k připomínkám veřejnosti 2 zpracované projektové dokumentace, které se týkaly zásadní změny dopravního režimu v naší obci. Jednalo se o rozšíření parkovacích míst v novém sídlišti včetně přípravy nové stavební zóny nad mateřskou školou a kompletní rekonstrukci komunikací ve starém sídlišti, v ulici Ke Kabelu a kolem garáží s vymezením nových parkovacích stání a rekonstrukcí veřejného osvětlení. První z akcí týkající se nového sídliště byla zahájena v loňském roce a v současné době se dokončuje, akce ve starém sídlišti by se měla realizovat ještě v letošním roce (v závislosti na výsledku výběrového řízení) a nové stavební parcely nad MŠ připravujeme k realizaci v příštím roce (odvislé od schválení nového územního plánu obce). Lze tak konstatovat, že v horizontu 2 let by měly být tyto akce dokončeny.

Vzhledem k velmi dlouhé době, kterou příprava takovýchto velkých investičních akcí vyžaduje (zpracování studie, projektu k územnímu a stavebnímu řízení, realizační projektové dokumentace, nutnost získat veškerá potřebná povolení, vyjádření dotčených orgánů státní správy, správců podzemních i nadzemních inženýrských sítí, majitelů sousedních pozemků a dalších účastníků řízení, výběr zhotovitele podle zákona o veřejných zakázkách apod.), již nyní připravujeme stavby, které se budou realizovat v letech 2017, 2018 a následujících. Pokud se týká oblasti dopravy, máme nově opravenou komunikaci na hrázi rybníka včetně chodníku, navazující silniční most a povrch silnice až k železničnímu viaduktu, v letech 2006 a 2008 byla zrekonstruována silnice za viaduktem, v roce 2009 byla postavena nová komunikace v horní části Chejvlav s vyústěním na Těškovskou silnici, v roce 2012 byla nově vyasfaltována nádražní ulice, nyní se řeší obě sídliště. Část těchto akcí realizovala a financovala obec, část z nich byla pod taktovkou Plzeňského kraje a Správy a údržby silnic PK (SÚS), a jejich celková finanční náročnost se blíží 80 mil. Kč. Po dokončení těchto akcí tak přijde na řadu další dlouholetá „bolest“ naší obce, a to průtah kolem hlavní silnice II/605. Vzhledem k obrovskému rozsahu této akce, nutnosti rekonstrukce překlád-

ky mnoha inženýrských sítí, její finanční náročnosti a nedeřešeným majetkoprávními vztahům k pozemkům kolem křižovatky u Hotelu Bělohávek připravila obec společně se SÚS PK projektovou dokumentaci k 1. etapě rekonstrukce, a to v úseku od Hotelu Bělohávek až k výjezdu z obce směrem na Mýto. Ostatně při pohledu na stav této komunikace může jistě každý řidič i občan bydlicí v této části obce dosvědčit, že oprava tohoto úseku musí být prioritní a musí proběhnout jako první.

Protože se bude jednat o zásadní investici obce ve výše zmiňovaných letech, dáváme opětovně tento projekt ještě ve fázi přípravy a před podáním žádosti o příslušná stavební povolení k veřejné diskuzi a připomínkám občanů. Zpracovaná projektová dokumentace je ve stupni k územnímu řízení, takže neřeší úplně všechny podrobnosti budoucí stavby, které budou řešeny až v dalších stupních dokumentace. Z hlediska dopravního řeší tento projekt následující záležitosti:

- stavební úprava začíná těsně za prodejnou US ARMY SHOP u domu č.p. 9 (Vondráškoví) a končí až za výjezdem z obce směrem na Mýto u vjezdu do lesa za posledním domem č.p. 213 (Čermák),
- komunikace bude v celé délce široká 7 m mezi obrubníky (dva jízdní pruhy, každý o šířce 3,5 m) a v úseku od domu č.p. 57 (Veselkovi) po dům č.p. 67 (Gutovi) bude vyosena severním směrem tak, aby na jižní straně vedla dále od blízkých rodinných domů, aby zde bylo možné vybudovat nová parkovací stání a aby vodo- vod a plynovod uložený do tělesa komunikace v roce 1996 byl schován mimo jízdní pruh do zeleného pásu, v tomto úseku tak dojde ke zúžení širokého zeleného pásu na severní straně, který byl vybudován při výstavbě chodníku v roce 2007,
- dle provedené diagnostiky bude z celého povrchu komunikace odfrézována 10 cm asfaltová vrstva a v té samé mocnosti bude položen nový asfaltový kryt, nedojde tak k navýšení nivelety stávající komunikace,
- celá komunikace bude mít jednostranný spád severním směrem (nebude tedy řešena střechovitě), na severní straně proto dojde k vybudování nových uličních vpustí zaústěných do stávající a

nově vybudované kanalizace (viz dále), na jižní straně budou uliční vpusti zcela zrušeny,

- ve výkopové rýze na jižní straně vozovky, kam byl v roce 1996 uložen vodovod a plynovod, dojde ke kontrole, revizi a případné výměně všech 35 vodovodních přípojek (navrtávací pasy, šoupa-ta, hrnečky), budou položeny nové konstrukční vrstvy komunikace a až následně dojde k položení finální (obrusné) vrstvy, vyřeší se tak letitý problém s nerovností komunikace v tomto úseku,
- u vjezdu do obce směrem od Mýta bude vybudován středový ostrůvek (tzv. vjezdová brána) s jednostranným vyosením za účelem zpomalení projíždějících vozidel a upozornění na změnu nejvyšší dovolené rychlosti při vjezdu do obce,
- pod základní školou mezi domy č.p. 28 (Vavroňovi) a č.p. 119 (Kasík) bude nově vybudováno místo pro přecházení chodců se středovým dělicím ostrůvkem vyoseným na obě strany, klasický přechod pro chodce s namalovanou „zebrou“ na vozovce nelze dle platné legislativy u základní školy vybudovat,
- chodník vybudovaný na severní straně komunikace v roce 2007 zůstane ve všech ohledech stávající a nebude se s ním hýbat (šířka, výšky, vjezdy k nemovitostem apod.), bude však prodloužen, v horní části od uličky do Chejlav u domu č.p. 19 (Pech) až k parkovišti u hotelu Bělohávek, ve spodní části od domu č.p. 240 (Benovičovi) až k vjezdu do lesa za posledním domem u výjezdu z obce směrem na Mýto, v tomto úseku tak zároveň dojde k zatrubnění stávajícího silničního příkopu a jako vyvolaná investice vybudování nového oplocení pozemku u domu č.p. 213,
- chodník na jižní straně komunikace bude kompletně zrekonstruován s povrchem ze zámkové dlažby o šířce max. 2 m a oddělený zeleným pásem s proměnlivou šíří, ve kterém vznikne 7 nových parkovacích stání, v chodníku budou zároveň provedeny vjezdy ke všem nemovitostem,
- projekt také řeší vyasfaltování prostoru před hasičskou zbrojnicí s vyznačením 17 parkovacích stání a realizaci sjezdu na Ostrůvek, kde vznikne 11 nových parkovacích stání.



Kromě dopravních záležitostí budou současně s tímto projektem rovněž řešeny následující inženýrské sítě v tomto rozsahu:

- v celém řešeném úseku dojde k vybudování zcela nového veřejného osvětlení, všechny stávající sloupky budou odstraněny a nahrazeny novými bezpaticovými žárově zinkovanými sloupky o výšce 10 m s výložníkem 2,5 m, na které budou osazena nová LED svítidla,

- nové sloupky veřejného osvětlení budou stát většinou v zeleném pásu a nebudou tak zužovat chodník,
- dále dojde k rozšíření veřejného osvětlení: nové svítidlo přibude v prostoru před hasičskou zbrojnicí a na Ostrůvku, veřejné osvětlení bude dále pokračovat od stávající poslední lampy před domem č.p. 72 (Pelc) až k výjezdu z obce směrem na Mýto za posledním domem č.p. 213, na nově vybudované středové ostrůvky budou instalovány prosvětlené majáčky
- stávající vodovodní řad, který končí před domem č.p. 72 (Pelc), bude prodloužen až na konec obce, takže v případě zájmu se budou moci na obecní vodu nově připojit domy č.p. 278, č.p. 276, č.p. 240 a č.p. 213,
- v celém řešeném úseku bude kompletně sneseno vzdušné vedení elektřiny a telefonu a uloženo do zemních kabelů, zcela tak zde zmizí veškeré sloupky, nástřešníky, výložníky a vzdušné rozvody, projekty na realizaci těchto akcí zajišťují přímo správci těchto sítí ČEZ a CETIN (bývalé O2),
- samostatným projektem, jehož realizace z velké části bude předcházet opravě komunikace a chodníků, bude velká rekonstrukce kanalizace v Chejlavech, mimo jiné i ve vazbě na zaplavování nemovitostí nad Markovou vilou při každém větším dešti,
- v rámci tohoto projektu dojde k odvedení extravilánových srážkových vod z luk pod dálnicí nově vybudovanou dešťovou kanalizací vedoucí v Těškovské silnici na křižovatku u hotelu Bělohávek a dále dolů po Pekárně přímo do Holoubkovského rybníka a zvětšení profilu kanalizace v části obce nad Markovou vilou,
- část úseku povede kolem hlavní silnice od křižovatky u domů č.p. 144 a 251 (Hoškovi, Moulis) na zrekonstruovanou čerpací stanici u Markovy vily s přepadem do Hůrského potoka, právě do této kanalizace o profilu DN1000 (světlost 1 m) bude zároveň jednostranně odvodněna celá hlavní silnice,
- dojde k výměně všech kanalizačních poklopů a rekonstrukci nevyhovujících šachet.

**Vyzývám tímto všechny občany obce, především pak ty, kteří bydlí v dotčené lokalitě, aby se s projektovou dokumentací důkladně seznámili a doručili na obecní úřad jakékoliv své připomínky, náměty či dotazy do 28.4.2016.**

Žádám majitele nemovitostí, aby si především zkontrolovali umístění vjezdů na své pozemky. Dále žádám majitele domů č.p. 67, č.p. 68, č.p. 69, č.p. 84, č.p. 128, č.p. 79, č.p. 71, č.p. 139 a č.p. 72, aby se vyjádřili, zda souhlasí s vyosením komunikace směrem k jejich nemovitostem za cenu toho, že zůstane zachováno 4 - 5 stávajících parkovacích stání naproti u Markovy vily. Pokud by s tímto řešením nesouhlasili a požadovali stejnou vzdálenost jízdního pruhu, jako bude výše až k domu č.p. 57 (Veselkovi), pak by tato parkovací stání musela být bez náhrady zrušena.

S projektovou dokumentací je možné se seznámit:

- na obecních internetových stránkách,
- na úřední desce u samoobsluhy v centru obce,
- v úředních hodinách na obecním úřadě.

Připomínky prosím doručte na obecní úřad nejlépe písemnou formou:

- e-mailem na adresu: [ouholoubkov@netro.cz](mailto:ouholoubkov@netro.cz),
- prostřednictvím kontaktního formuláře na internetových stránkách obce,
- dopisem doručeným na podatelnu obecního úřadu v úředních hodinách,
- dopisem vhozeným do schránky na dveřích obecního úřadu mimo úřední hodiny.

Za relevantní budou považovány pouze připomínky řádně podepsané s uvedením jména a adresy pisatele, na anonymní připomínky nebude brán zřetel. Předem Vám velice děkuji za spolupráci při tvorbě tohoto důležitého projektu.

*Ing. Lukáš Fišer, starosta obce*

# POZOR !!! Občané mají novou povinnost třídít kovy a bioodpady



Nakládání s odpady se řídí zákonem č. 185/2001 Sb., o odpadech a o změně některých dalších zákonů, ve znění pozdějších předpisů, a obecně závaznou vyhláškou č. 1/2015, o stanovení systému shromažďování, sběru, přepravy, třídění, využívání a odstraňování komunálních odpadů a nakládání se stavebním odpadem na území obce Holoubkov. Podle této vyhlášky je na území naší obce každý povinen třídít tyto druhy komunálních odpadů a nakládat s nimi následujícím způsobem:

## PAPÍR

Papírový odpad se ukládá do **MODRÝCH NÁDOB.**

Co patří do modrých nádob:	Do modrých nádob nepatří:
<ul style="list-style-type: none"><li>- noviny, časopisy, prospekty, reklamní letáky</li><li>- knihy, sešity</li><li>- kancelářský papír</li><li>- čisté obaly od potravin, papírové sáčky</li><li>- kartony, krabice (roztrhané na menší části)</li><li>- vlnitá lepenka</li></ul>	<ul style="list-style-type: none"><li>- mokré, mastné a jinak znečištěné papíry</li><li>- papírové obaly kombinované s plasty nebo kovovými foliemi (krabice Tetra Pack)</li><li>- voskový a uhlový papír</li><li>- hygienické potřeby, plenky</li><li>- již jednou recyklovaný papír, jiné odpady</li></ul>

## SKLO

Skleněný odpad se ukládá do **ZELENÝCH NÁDOB.**

Co patří do zelených nádob:	Do zelených nádob nepatří:
<ul style="list-style-type: none"><li>- skleněné láhve od nápojů</li><li>- skleněné nádoby</li><li>- malé lahve od kosmetiky</li><li>- skleněné střepy - tabulkové sklo</li></ul>	<ul style="list-style-type: none"><li>- keramika, porcelán</li><li>- sklo s drátěnou výztuží</li><li>- vrstvené sklo, autosklo</li><li>- zrcadla, kovová víčka</li><li>- žárovky a zářivky</li></ul>

## PLASTY (včetně PET lahví a nápojových kartonů) + KOVY

Plastový odpad a kovový odpad se ukládá do **ŽLUTÝCH NÁDOB.**

Co patří do žlutých nádob:	Do žlutých nádob nepatří:
<ul style="list-style-type: none"><li>- veškeré plastové obaly (kelímky, sáčky, folie, polystyren apod.)</li><li>- PET lahve od nápojů - SEŠLÁPNUTÉ</li><li>- výrobky z plastů</li><li>- nápojové kartony Tetra Pack</li><li>- kovové obaly (od kompotů, olejovek apod.)</li><li>- plechovky (od piva, limonád, rajčatové šťávy apod.)</li><li>- kovové nádoby</li><li>- drobné kovové předměty</li></ul>	<ul style="list-style-type: none"><li>- novodurové trubky</li><li>- obaly od nebezpečných látek (motorové oleje, chemikálie, barvy apod.)</li><li>- kabely s obsahem kovu</li></ul>

Modré, zelené a žluté nádoby jsou v obci rozmístěny na celkem 6 stanovištích (u samoobsluhy, na Okrouhlici, ve starém sídlišti, v Chejlavech, u rybníka, u fotbalového hřiště).

## BIOODPADY rostlinného původu

Biologický odpad rostlinného původu se ukládá do **HNĚDÝCH NÁDOB** a velkoobjemových kontejnerů označených BIODPAD.

Co patří do hnědých nádob a kontejnerů:	Do hnědých nádob a kontejnerů nepatří:
<ul style="list-style-type: none"><li>- posekaná tráva, listí</li><li>- zbytky rostlin, listy a kořeny zeleniny</li><li>- plevel, květiny, kousky keřů do velikosti 30 cm</li><li>- seno, sláma</li><li>- zbytky zeleniny a ovoce (jádřince, listy, nať zeleniny, slupky z brambor a citrusových plodů)</li><li>- čajový odpad a čajové sáčky, kávová sedlina</li><li>- skořápky z vajíček</li><li>- zbytky potravin rostlinného původu</li></ul>	<ul style="list-style-type: none"><li>- zbytky jídel, oleje, maso</li><li>- uhynulá zvířata</li><li>- biologicky nerozložitelné a ostatní odpady</li><li>- větve a velké dřeviny</li></ul>

**Majitelé rodinných domů** likvidují biologický odpad rostlinného původu především na vlastním kompostu, případně ho vhazují do hnědých nádob umístěných na stanovištích společně s ostatními barevnými nádobami. V případě většího množství biologického odpadu je možné ho odvézt do velkoobjemových kontejnerů označených BIODPAD, které jsou umístěny na skládce větví u lesa u Titlů a u fotbalového hřiště.

**Majitelé bytů** vhazují biologický odpad rostlinného původu do hnědých nádob umístěných společně s nádobami na směsný odpad u jednotlivých bytových domů.

## NEBEZPEČNÝ ODPAD

Nebezpečný odpad, kterým se rozumí znečištěné obaly od barev, ředidel, tmelů, lepidel apod., barvy, oleje, pneumatiky, zářivky, akumulátory a veškeré malé i velké domácí spotřebiče, se sváží mobilními svozy 2x ročně, vždy na jaře a na podzim. Přesné termíny a místo svozu jsou vždy zveřejněny na úřední desce, na internetových stránkách obce a vyhlášeny obecním rozhlasem. Do doby mobilního svozu musí tento druh odpadu každý skladovat individuálně ve své domácnosti, nebo ho za poplatek odevzdat v jakémkoliv sběrném dvoře v jiné obci.

## OBJEMNÝ ODPAD

Objemný odpad je takový odpad, který vzhledem ke svým rozměrům nemůže být umístěn do klasických sběrných nádob (např. koberce, matrace, nábytek apod.). Objemný odpad se sváží mobilními svozy 2x ročně, vždy na jaře a na podzim. Přesné termíny a místo svozu jsou vždy zveřejněny na úřední desce, na internetových stránkách obce a vyhlášeny obecním rozhlasem. Do doby mobilního svozu musí tento druh odpadu každý skladovat individuálně ve své domácnosti, nebo ho za poplatek odevzdat v jakémkoliv sběrném dvoře v jiné obci.

Jakékoliv jiné druhy odpadu, které jste nenašli ve výše uvedeném přehledu, jsou **SMĚSNÝM KOMUNÁLNÍM ODPADEM**, který majitelé rodinných domů ukládají do vlastních nádob u svých nemovitostí a majitelé bytů do kontejnerů a popelnic u jednotlivých bytových domů. Majitelé rekreačních objektů v chatových oblastech mají pro ukládání směsného odpadu vyčleněny samostatné kontejnery a v případě zájmu si mohou na obecním úřadě vyzvednout plastové pytle ke shromažďování odpadů.

Mimo výše uvedené způsoby nakládání s odpadem a jeho třídění obec zajišťuje ještě tyto činnosti související s určitými druhy odpadů:

#### VĚTVE

Na okraji lesa u Titlů funguje již řadu let skládka větví, které jsou v pravidelných intervalech štěpkovány a dále využívány. Žádáme občany, aby byly větve ukládány pouze podél bývalé Sklenohuťské silnice, nikoliv dále do lesa a na přilehlou mýtinu. Současně žádáme, aby na tento prostor byly ukládány pouze očištěné větve vhodné ke štěpkování. **Nedávejte prosím větve do velkoobjemového kontejneru označeného BIOODPAD**, který je určen k ukládání trávy, listů, kořenů a dalšího drobného biologického odpadu (viz výše).

Pokud si chcete větve do průměru 7 cm naštěpkovat na vlastní zahradě a takto získaný materiál přidat do svého kompostu, nabízí obec zdarma k zapůjčení výkonný štěpkovač.

#### VÁNOČNÍ STROMKY

Po každých Vánocích řeší většina domácností, kam s odzdobeným živým vánočním stromkem. Stromek odnesete buďto na skládku větví k lesu u Titlů, nebo ho nechte u barevných nádob na tříděný odpad (v případě sídlišť v popelnici na směsný odpad), obecní zaměstnanci stromky na skládku větví odvezou za vás.

#### TEXTIL A OBUV

Textilní materiály a obuv můžete odložit buď do speciálního bílého kontejneru u samoobsluhy, nebo je věnovat do humanitární sbírky, kterou obec ve spolupráci s Diakoníí Broumov organizuje 2x ročně, vždy na jaře a na podzim. Přesné termíny konání sbírky jsou vždy zveřejněny na úřední desce, na internetových stránkách obce a vyhlášeny obecním rozhlasem.

#### STAVEBNÍ ODPAD

Stavební odpad, demoliční odpad, suť a výkopová zemina není dle zákona komunálním odpadem a obec jeho likvidaci nezajišťuje. Tento druh odpadu je každý povinen za poplatek odevzdat v jakémkoliv sběrném dvoře v jiné obci.

**Žádáme všechny občany, aby veškerý odpad, který vyprodukují, řádně třídili dle výše uvedených pravidel a aby okolo sběrných nádob udržovali pořádek !!! Zároveň je zakázáno sběrné nádoby přeplnovat a odpad v nich udupávat či jakkoliv zhutňovat. Netřídění odpadu, jeho odkládání do nesprávných nádob nebo na nesprávná místa a znečišťování veřejného prostranství v okolí sběrných nádob naplňuje skutkovou podstatu přestupku, za který mohou být občané ze strany Městské policie Mýto pokutováni !!!**

## Svoz odpadu a poplatek za odpad

Svoz netříděného směsného komunálního odpadu a velkoobjemových kontejnerů zajišťuje pro obec na základě uzavřené smlouvy společnost Rumpold-R Rokycany s.r.o., provozovna Plzeň. Svozevé dny jsou 1x týdně vždy v úterý.

Svoz tříděného komunálního odpadu z barevných kontejnerů a nebezpečného odpadu zajišťuje v rámci Sdružení měst a obcí POLY-GON společnost BECKER BOHEMIA s.r.o., která vlastní poloautomatickou dotřídňovací linku v obci Dýšina. Zde se např. dotřídňuje odpad ze žlutých kontejnerů, kde jsou namíchané plasty, PET lahve, nápojové kartony a nově i kovy. Svozy tříděného odpadu probíhají průběžně dle naplněnosti jednotlivých nádob.

Svoz biologického odpadu z hnědých nádob do velkoobjemových kontejnerů zajišťuje obec vlastními zaměstnanci. Velkoobjemové kontejnery jsou následně dle naplněnosti vyváženy na kompostárnu firmy BAGGER v Mýtě.

Roční náklady na provoz celého odpadového hospodářství v naší obci dosahují 1,2 mil. Kč. Od občanů je vybírán jednotný roční poplatek v současné výši 550,- Kč podle obecně závazné vyhlášky č. 5/2012, o místních poplatcích, od firem je vybírána úhrada dle uzavřené smlouvy, náklady na svoz a likvidaci tříděného odpadu hradí obec plně ze svého rozpočtu. Poplatek musí uhradit každý poplatník s trvalým pobytem v obci bez ohledu na to, zda se v obci zdržuje či nikoliv.

Třídění odpadů má smysl - ekonomický i ekologický. Čím více odpadu vytrídíme a čím kvalitnější třídění odpadu bude, tím nižší náklady na jeho likvidaci obec zaplatí a tím nižší bude poplatek za odpady pro občany. Vytríděný odpad navíc dále slouží k výrobě nového papíru (sešity, novinový papír, knihy, obaly na vajíčka), k výrobě nového skla (lahve na minerálky, pivo) a k výrobě plastových výrobků (odpadkové koše, zahradní nábytek, vlákna pro výplň zimních bund a spacáků apod.).

V současné době obec uvažuje o vybudování vlastního sběrného dvora pro ukládání nebezpečných, velkoobjemových a stavebních odpadů, které musejí občané buď za poplatek ukládat ve sběrných dvorech v jiných obcích, nebo čekat na jarní a podzimní mobilní svozy.

Pokud byste u jakéhokoliv druhu odpadu nevěděli, kam ho odložit či jak ho správně zlikvidovat, obraťte se prosím na obecní úřad.

*Ing. Lukáš Fišer, starosta obce*

## Za účelem zajištění maximální informovanosti otiskujeme obecně závaznou vyhlášku o třídění odpadů v plném znění:

### Obecně závazná vyhláška č. 1/2015

#### o stanovení systému shromažďování, sběru, přepravy, třídění, využívání a odstraňování komunálních odpadů a nakládání se stavebním odpadem na území obce Holoubkov

Zastupitelstvo obce Holoubkov se na svém zasedání dne 21.9.2015 usnesením č. 07/09/2015 - 7.1 usneslo vydat na základě § 17 odst. 2 zákona č. 185/2001 Sb., o odpadech a o změně některých dalších zákonů, ve znění pozdějších předpisů, a v souladu s § 10 písm. d) a § 84 odst. 2 písm. h) zákona č. 128/2000 Sb., o obcích (obecní zřízení), ve znění pozdějších předpisů, tuto obecně závaznou vyhlášku.

#### Čl. 1

##### Úvodní ustanovení

Tato obecně závazná vyhláška stanovuje systém shromažďování, sběru, přepravy, třídění, využívání a odstraňování komunálních

odpadů vznikajících na území obce Holoubkov, včetně nakládání se stavebním odpadem<sup>1)</sup>.

#### Čl. 2

##### Třídění komunálního odpadu

(1) Komunální odpad se třídí na složky:

- Biologické odpady rostlinného původu,
- Papír,
- Plasty včetně PET lahví,
- Nápojové kartony,
- Sklo,
- Kovy,
- Nebezpečné odpady,
- Objemný odpad,
- Směsný komunální odpad.

<sup>1)</sup> Vyhláška Ministerstva životního prostředí č. 381/2001 Sb., kterou se stanoví Katalog odpadů, Seznam nebezpečných odpadů a seznamy odpadů a států pro účely vývozu, dovozu a tranzitu odpadů a postup při udělování souhlasu k vývozu, dovozu a tranzitu odpadů (Katalog odpadů)

(2) Směsným komunálním odpadem se rozumí zbylý komunální odpad po stanoveném vytrídění podle odst. 1 písm. a), b), c), d), e), f), g) a h).

### Čl. 3

#### Shromažďování tříděného odpadu

(1) Tříděný odpad je shromažďován do zvláštních sběrných nádob různých velikostí, které jsou barevně odlišeny a označeny příslušnými nápisy:

- Papír - barva modrá,
- Sklo - barva zelená,
- Plasty, PET lahve, nápojové kartony, kovy - barva žlutá.
- Biologické odpady rostlinného původu - barva hnědá.

(2) Zvláštní sběrné nádoby jsou umístěny v obci na těchto stanovištích:

- u samoobsluhy č.p. 77 - modrá, zelená, žlutá, hnědá
- na Okrouhlici u č.p. 156 - modrá, zelená, žlutá, hnědá
- ve starém sídlišti u č.p. 166 - modrá, zelená, žlutá
- v obvodu Chejlavy naproti č.p. 175 - modrá, zelená, žlutá, hnědá
- u hasičského cvičiště naproti č.p. 79 - modrá, zelená, žlutá, hnědá
- u fotbalového hřiště č.p. 339 - modrá, žlutá, hnědá
- u typizovaných sběrných nádob pro směsný komunální odpad u bytových domů - hnědá

(3) Do zvláštních sběrných nádob je zakázáno ukládat jiné složky komunálních odpadů, než pro které jsou určeny.

### Čl. 4

#### Sběr a svoz nebezpečných složek komunálního odpadu

(1) Sběr a svoz nebezpečných složek komunálního odpadu<sup>2)</sup> je zajišťován dvakrát ročně (jaro, podzim) jejich odebíráním přímo do zvláštních sběrných nádob k tomuto sběru určených na přechodném stanovišti umístěném na parkovišti u obchodního domu Jednota č.p. 21. Informace o přesných termínech sběru jsou zveřejňovány na úřední desce obce, v místním rozhlasu a na internetových stránkách obce.

(2) Shromažďování nebezpečných složek komunálního odpadu podléhá požadavkům stanoveným v čl. 3 odst. 3.

### Čl. 5

#### Sběr a svoz objemného odpadu

(1) Objemný odpad je takový odpad, který vzhledem ke svým rozměrům nemůže být umístěn do sběrných nádob (např. koberce, matrace, nábytek apod.).

(2) Sběr a svoz objemného odpadu je zajišťován dvakrát ročně (jaro, podzim) jeho odebíráním přímo do zvláštních sběrných nádob k tomuto účelu určených na těchto přechodných stanovištích:

- u garáží ve starém sídlišti u č.p. 181,
- u plynové kotelny v novém sídlišti č.p. 293,
- u obecních garáží v obvodu Chejlavy naproti č.p. 248,
- u hasičského cvičiště naproti č.p. 79.

(3) Informace o přesných termínech sběru jsou zveřejňovány na úřední desce obce, v místním rozhlasu a na internetových stránkách obce.

(4) Shromažďování objemného odpadu podléhá požadavkům stanoveným v čl. 3 odst. 3.

### Čl. 6

#### Shromažďování směsného komunálního odpadu

(1) Směsný komunální odpad se shromažďuje do sběrných nádob. Pro účely této vyhlášky se sběrnými nádobami rozumějí:

<sup>2)</sup> Vyhláška Ministerstva životního prostředí č. 381/2001 Sb., kterou se stanoví Katalog odpadů, Seznam nebezpečných odpadů a seznamy odpadů a států pro účely vývozu, dovozu a tranzitu odpadů a postup při udělování souhlasu k vývozu, dovozu a tranzitu odpadů (Katalog odpadů)

- **typizované sběrné nádoby**, např. popelnice, kontejnery, igelitové pytle, určené ke shromažďování směsného komunálního odpadu,
- **odpadkové koše**, které jsou umístěny na veřejných prostranstvích v obci, sloužící pro odkládání drobného směsného komunálního odpadu.

(2) Stanoviště sběrných nádob je místo, kde jsou sběrné nádoby trvale nebo přechodně umístěny za účelem dalšího nakládání se směsným komunálním odpadem oprávněnou osobou. Svoz sběrných nádob je prováděn 1x týdně, svozovým dnem je úterý.

(3) Stanoviště sběrných nádob pro fyzické osoby a původce odpadů zapojené do systému shromažďování, sběru, přepravy, třídění, využívání a odstraňování komunálních odpadů zavedeného obcí bydlící v rodinných domech jsou individuální v těsné blízkosti jejich domů.

(4) Stanoviště sběrných nádob pro fyzické osoby a původce odpadů zapojené do systému shromažďování, sběru, přepravy, třídění, využívání a odstraňování komunálních odpadů zavedeného obcí bydlící v bytových domech jsou společná pro všechny obyvatele domu v jeho těsné blízkosti.

(5) Stanoviště sběrných nádob pro fyzické osoby a původce odpadů zapojené do systému shromažďování, sběru, přepravy, třídění, využívání a odstraňování komunálních odpadů zavedeného obcí vlastníci na území obce stavbu určenou k individuální rekreaci jsou společná pro všechny tyto fyzické osoby a původce odpadů z dané chatové oblasti:

- parkoviště u obchodního domu Jednota č.p. 21 - chatová oblast u rybníka při výjezdu směrem na Mýto,
- prostranství u fotbalového hřiště č.p. 339 - chatová oblast Břízky,
- prostranství u trafostanice při výjezdu směrem na Hůrky - chatová oblast pod Trhoni,
- prostranství na hrázi Hamerského rybníka - chatová oblast Hamr.

(6) Do sběrných nádob je zakázáno ukládat jiné složky komunálních odpadů, než pro které jsou určeny.

(7) Při ukládání směsného komunálního odpadu do sběrných nádob jsou fyzické osoby a původci odpadů zapojení do systému shromažďování, sběru, přepravy, třídění, využívání a odstraňování komunálních odpadů zavedeného obcí povinni plnit tyto nádoby tak, aby je bylo možné uzavřít a odpad z nich při manipulaci nevypadal. Komunální odpady shromážděné ve sběrných nádobách je zakázáno udupávat či zhutňovat.

### Čl. 7

#### Nakládání se stavebním odpadem

(1) Stavebním odpadem se rozumí stavební a demoliční odpad. Stavební odpad není odpadem komunálním.

(2) Stavební odpad lze použít, předat či odstranit pouze zákonem stanoveným způsobem.

### Čl. 8

#### Zrušovací ustanovení

Touto obecně závaznou vyhláškou se zrušuje Obecně závazná vyhláška obce Holoubkov č. 4/2012, o stanovení systému shromažďování, sběru, přepravy, třídění, využívání a odstraňování komunálních odpadů a nakládání se stavebním odpadem na území obce Holoubkov ze dne 17.12.2012.

### Čl. 9

#### Účinnost

Tato obecně závazná vyhláška nabývá účinnosti 15. dnem po dni jejího vyhlášení.

.....  
Miroslav Vild  
místostarosta

.....  
Ing. Lukáš Fišer  
starosta



## Zahájení činnosti Městské policie Mýto na území naší obce



<b>Adresa:</b>	Náměstí 109 338 05 Mýto
<b>Telefon (pevná linka):</b>	+420 371 750 709
<b>Telefon (mobil):</b>	+420 774 408 907
<b>E-mail:</b>	<a href="mailto:mpolicie@mestomyto.cz">mpolicie@mestomyto.cz</a>

### Personální obsazení

Bc. Josef Aubrecht	velitel
Hana Bialoňová	strážník
Radek Kaháček	strážník

Městská police Mýto (MPM) byla zřízena Obecně závaznou vyhláškou města Mýta č. 1/2015 ke dni 1.10.2015. Na základě uzavřených veřejnoprávních smluv vykonává svoji činnost na území města Mýta, obce Holoubkov a obce Medový Újezd. Činnost MPM se řídí především zákonem č. 553/1991 Sb., o obecní policii, ve znění pozdějších předpisů, a vyhláškou č. 418/2008 Sb., kterou se provádí zákon o obecní policii, ve znění pozdějších předpisů. Provoz MPM je dán Měsíčním plánem služeb, na výše uvedených telefonních číslech je MPM dostupná nepřetržitě.

Strážníci MPM mají k dispozici služební automobil DACIA DUSTER a jsou vybaveni služebním stejnokrojem s odznakem, v případě obcí Holoubkov a Medový Újezd rovněž zmocněním k výkonu pravomoci v těchto obcích, krátkou palnou zbraní a dalšími služebními pomůckami.

MPM při zabezpečování místních záležitostí veřejného pořádku a plnění dalších úkolů zejména:

- přispívá k ochraně a bezpečnosti osob a majetku,
- dohlíží na dodržování pravidel občanského soužití,
- dohlíží na dodržování obecně závazných vyhlášek a nařízení obce,
- podílí se na dohledu nad bezpečností a plynulostí provozu na pozemních komunikacích,
- podílí se na dodržování právních předpisů o ochraně veřejného pořádku a činí opatření k jeho obnovení,
- podílí se na prevenci kriminality v obci,
- provádí dohled nad dodržováním čistoty veřejných prostranstvích v obci,
- odhaluje přestupky a jiné správní delikty, jejichž projednávání je v působnosti obce.

Při své činnosti MPM úzce spolupracuje s Obvodním oddělením Policie ČR Rokycany. Odhalený přestupek či přečin je řešen 4 možnými způsoby:

- domluvou,
- udělením pokuty v blokovém řízení,
- předáním přestupkové komisi k dalšímu řízení,
- předáním Policii ČR k dalšímu řízení.

Náklady na činnost MPM hradí všechny tři obce poměrně podle počtu obyvatel.

V případě potřeby se neváhejte na strážníky městské policie obrátit.

*Ing. Lukáš Fišer, starosta obce*

## Stanovení ceny vodného a stočného pro rok 2016

Zastupitelstvo obce se na svém jednání dne 14.3.2016 zabývalo stavem vodohospodářského majetku obce a stanovením ceny vodného a stočného pro rok 2016. Nejprve byli zastupitelé seznámeni s akcemi, které byly v loňském roce v této oblasti realizovány:

- přepojení vodovodních přípojek v ulici k železničnímu viaduktu před asfaltováním komunikace,
- oprava a zkapacitnění kanalizace vedoucí v tělese Hůrecké silnice v zatáčce před vjezdem do areálů firem WEILER a OLBRICH před asfaltováním komunikace,
- zmapování kanalizace v areálu firem WEILER a OLBRICH a na Hůrecké silnici včetně oprav šachet, poklopů a havarijních úseků,
- oprava střechy a nátěr fasády na budově úpravný vody,
- změna způsobu provádění odečtů a plateb vodného a stočného (čtvrtletní zálohy, roční vyúčtování dle skutečné spotřeby na základě prosincového odečtu vodoměrů),
- prodloužení platnosti povolení k vypouštění odpadních vod z ČOV do Holoubkovského potoka o dalších 5 let.

Pro rok 2016 máme v plánu realizovat následující akce:

- postupná výměna fakturačních vodoměrů s dálkovými odečty,
- zmapování zbytku vodovodní sítě v obci včetně výměny nefunkčních hydrantů a šoupat (Okrouhlice, Nové sídliště, Chejlavy),



- zmapování zbytku kanalizační sítě v obci včetně rekonstrukce šachet a vpustí (Nové sídliště, Nádražní ulice, Za Viaduktem),
- oprava budovy ČOV (okna, dveře, fasáda),
- provést demontáže nepotřebného vybavení v areálu ČOV,

- zřízení samostatného odběrného místa elektřiny pro úpravnu vody, ČOV a vodovodní vrty na Střelnici (nyní napojeno z firmy OLBRICH),
- dokončení projektové dokumentace na prodloužení vodovodu a kanalizace za viaduktem směrem na Hůrky a připojení chatové oblasti pod Trhoní včetně získání stavebního povolení,
- dokončení projektové dokumentace na prodloužení inženýrských sítí kanalizace, vodovodu, plynovodu a veřejného osvětlení v ulici od rodinného domu Křejdlových až do horní části Chejlav včetně získání stavebního povolení,
- dokončení projektové dokumentace na velkou rekonstrukci kanalizace v části obce Chejlavy včetně získání stavebního povolení.

Zastupitelstvo se dále zabývalo určením ceny vodného a stočného pro rok 2016. S ohledem na nutné investice, které je potřeba v této oblasti v následujících letech provést pro zajištění spolehlivého fungování vodohospodářské infrastruktury, a s ohledem na plnění zákonných požadavků na provozování vodovodů a kanalizací bylo rozhodnuto zřídit samostatný Fond

obnovy vodovodů a kanalizací, do něhož poplynou příjmy z nájemného, které je součástí kalkulace ceny vodného a stočného. Pro rok 2016 odsouhlasilo zastupitelstvo tvorbu fondu ve výši 746 tis. Kč (dosud to bylo 100 tis. Kč), nutno však podotknout, že podle finančního modelu Plánu financování obnovy vodovodů a kanalizací přijatého v roce 2008 by tvorba fondu měla být ve výši 3.431 tis. Kč. Taková výše nájemného by však výrazně zvýšila cenu vodného a stočného pro konečné spotřebitele, což jsme nemohli akceptovat. Cena vodného a stočného pro rok 2016 tak bude navýšena o 7,49 Kč/m<sup>3</sup> vč. DPH, přičemž cenová úroveň vody bude srovnatelná jako v jiných obcích okresu s podobným rozsahem vodohospodářského majetku. Platná cena vodného a stočného pro rok 2016 je tak následující:

- vodné: 41,63 Kč včetně DPH / m<sup>3</sup>
- stočné: 31,56 Kč včetně DPH / m<sup>3</sup>
- **CELKEM: 73,19 Kč včetně DPH / m<sup>3</sup>**

*Ing. Lukáš Fišer, starosta obce*

## Naplánované kulturní akce v roce 2016

### Složení kulturního výboru:

předseda - Stanislav Kurdík

členové - Ing. Marek Šiman, Mgr. Jan Vodička, Martina Radová, Radovan Novotný, Dan Opatrný, Pavel Königsmark

### únor

- MASOPUST - **sobota 13.2.**

11:00 hod. - zahájení masopustních hodů na parkovišti u "Plecháče", prodej zabijačkových produktů a cukrovinek, hudební produkce

14:00 hod. - masopustní průvod od obecního úřadu - hraje Strašická pohodovka

15:30 hod. - ukázka práce řezníků při přípravě produktů na zabijačkové hody

16:00 hod. - hudební produkce Strašická pohodovka

19:00 hod. - hotel Bělohávek, restaurace Na Růžku, bar U Jankováka - posezení při hudbě a tanci

### březen

- **DÁMSKÝ KLUB** - 3hodinová zábavně poučná akce pouze pro ženy všech věkových kategorií (odpolední posezení s vodopádem nápadů, dekorací, módy, kosmetiky a dobré nálady) - zasedací místnost obecního úřadu - **sobota 12.3. - 15:00 hod.**

### duben

- **HOLOUBECKÁ BUCHTA** - soutěž pro dámy i pány v upečení jakékoliv buchty - ZŠ Holoubkov - **neděle 3.4.**

- **LOUTKOVÉ DIVADLO** pro děti - **termín bude upřesněn**

- **SLET A PÁLENÍ ČARODĚJNIC** - soutěže pro děti, opékání špekáčků, ohňová show - hasičské cvičiště - **sobota 30.4.**

### květen

- **MEZINÁRODNÍ DEN DĚTÍ** – hasičské cvičiště - **sobota 28.5.**

### srpen

- **HOLOUBKOVSKÉ LETNÍ SLAVNOSTI, Benátská noc na Holoubkovském rybníku** - (**sobota 27.8.**)

### září

- **SLANÁ HOLOUBECKÁ BUCHTA** - (**neděle 25.9.**)

### říjen

- **DIVADLO PRO DĚTI (termín bude upřesněn)**

- **DRAKYÁDA (termín bude upřesněn)**

### listopad

- **ODPOLEDNE PLNĚ HER** – deskové hry, Mgr. Vodička, učebna ZŠ (**sobota 12.11.**)

### prosinec

- **MIKULÁŠSKÁ NADÍLKA (sobota 4.12.)**

- **SETKÁNÍ U VÁNOČNÍHO STROMU**, pásmo ZŠ + MŠ (**středa 21.12.**)

Plán kulturních akcí je pouze orientační, upřesnění proběhne před akcemi formou letáků, webových stránek obce a obecním rozhlaselem.

*Stanislav Kurdík, předseda kulturního výboru*

## V ZŠ proběhl další ročník „Holoubecké buchty“

Na základní škole v Holoubkově proběhla v neděli 3.4. soutěžní přehlídka "Holoubecká buchta". Šlo již o sedmou akci, takže ji již můžeme nazvat tradiční. Celkově místní pekařky donesly 11 druhů sladkých výtvarů, za které by se mnohdy nemusely stydět ani profesionální pekařky. Pekařské výtvary byly vystaveny v učebně místní ZŠ a ve tři odpoledne dorazily zástupy hodnotitelů. Protože porotou jsou u této soutěže všichni příchozí, jde o hodnocení opravdu spravedlivé. Letos bylo "porotců" celkem 53 a velká část těch nejlepších vzorků vzala za své již za necelou půlhodinku.

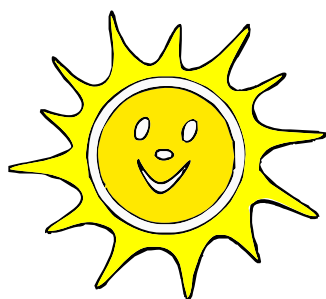
Zdálo by se, že když je hodnotitelů tolik, výsledky budou jasné. Tentokrát ale byla kvalita výrobků natolik vysoká a vyrovnaná, že první místo obsadily hned tři soutěžící, pro jejichž buchty hlasovalo shodně 31 příchozích.

A kdo byli ti nejlepší? Ludmila Veselková s Medovými řezy, Jarmila Radová s Pařížskou roládou a Lenka Váňová (mimořadně loni druhá) s Petardovým dezertem.

*Mgr. Jan Vodička, člen kulturního výboru*



## Okénko Základní a mateřské školy v Holoubkově



Základní škola a Mateřská škola  
Holoubkov

Vážení spoluobčané,

dovolte mi, abych Vás prostřednictvím stránek Holoubkovského zpravodaje opět informovala o životě naší školy a školky. Co je tedy u nás nového? Ve škole i školce jsme absolvovali zápis pro příští školní rok. Do školky jsme zapsali 23 dětí. Přijmout jich budeme moci 18 a máme radost, že i letos se nám podařilo umístit

všechny děti z Holoubkova starší tří let. K zápisu do základní školy přišlo 19 předškoláků. Pro školu to znamená i nadále vzrůstající počet žáků, ze kterého máme všichni radost. Třída předškoláků pravidelně navštěvuje školu, aby se seznámili s prostředím, dětmi i budoucí paní učitelkou - prvňáčky bude mít tentokrát na starost paní učitelka Šopejstalová. Rozšířili jsme počítačovou učebnu na 16 žákovských míst a vybavili ji moderními počítači. Vybavili jsme 3. třídu novým krásným nábytkem, který pan truhlář vyrobil na míru, podle návrhů a přání dětí a paní učitelky. Počítáme postupně s dovybavením zbývajících tříd obdobným způsobem.

Naše škola je jako jedna z prvních v Plzeňském kraji zapojená do sítě škol pro nadané (portál [www.talentovani.cz](http://www.talentovani.cz) - školy pro nadané). Paní učitelky se intenzivně vzdělávají v oblasti péče o nadané žáky, vyjíždějí na stáže do škol v ČR, které už mají v práci s nadáním dlouhodobé zkušenosti. Vytváříme a budeme na našich webových stránkách dávat k dispozici databázi úloh a metod práce s nadanými žáky, připravujeme instruktážní výuková videa, která budou v rámci spolupráce s NIDV Plzeň využita pro další vzdělávání pedagogů v této oblasti. Jako ředitelka školy jsem členem krajské koordinační skupiny pro nadané v Plzeňském kraji a zároveň celorepublikové koordinační rady pro rozvoj nadání. Jsme zapojeni do mezinárodního projektu Erasmus+ "Talent-Education". Projektu se účastní partneři ze čtyř regionů: holandského Leidenu, slovinské Lublaně, za Českou republiku zástupci Jihomoravského a Plzeňského kraje. Za ČR jsou zapojeny pouze 2 vybrané školy - Základní škola a Mateřská škola Holoubkov a Gymnázium Luďka Píky Plzeň. Na naší škole se nyní aktivně věnujeme vytváření metakognitivních schopností našich žáků, které pozitivně ovlivňují schopnost učení. Nejen, že tyto schopnosti pomohou dětem lépe postupovat při řešení jakéhokoli problému, zároveň mají pozitivní vliv na důvěru v jejich ostatní schopnosti a dovednosti.



Letos oslavíme 130. výročí naší školy. Oslavy spojené se dnem otevřených dveří jsme naplánovali na **sobotu 25. června** a všechny vás tímto za naše žáky i pedagogy srdečně zvou.

Hlavně pro holoubkovské děti připravila Česká pedagogická komora, stejně jako v minulém roce, dva tematicky zaměřené příměstské tábory, které budou probíhat přímo v budově školy a je stále ještě možné se na ně přihlásit. Další informace na [www.campy.cz](http://www.campy.cz).





Za všechny děti, žáky i zaměstnance naší školy a školky vám všem přeji krásné, slunečné jarní dny a těším se na společné setkání na připravovaných akcích. Pozvánky na ně najdete vždy na vývěsce a webových stránkách školy i obce.

*Mgr. Iveta Vodičková, ředitelka školy*